

# MEDLEMSBLADET

Nr 1, 2016 Pris 50:-

Blidö–Frötuna Skärgårdsförening



**Utflykt med BFSF**  
**Ny medlemsavgift**  
**Höstmöte på Brändö**



Havsörnar utanför Gräddö. Foto: Roine Karlsson.

## Alf har ordet

Visst är det skönt med vinter, äntligen! Ta fram bilen och känna lite på isen. På kvällarna kan jag laga nät och elda i spisen. Förhoppningsvis ringer telefonen lite mer sällan och när den ringer så är det kanske någon trevlig skärgårdsbo som vill prata lite om isläget eller så. Jag kan också summera och kanske ladda lite inför det kommande året. Hur var det nu det var? Jo, just det ...

Vi hade årsmöte och ordförande avgick, dock dök där inte upp någon ny. Men vi har en fungerande styrelse och det kommer nog att gå vägen under det här året också. Årsmötet bjöd ju på några frågeställningar som styrelsen nu måste ta ställning till.

Hur får vi medlemmarna att betala avgiften? Det där kommer vi att ta ett extra tag med, det borde trots allt vara möjligt. Det har ju gått förr. Hur ska vi göra med det faktum att årsmötet valt in personer utan rösträtt i styrelsen? Vi ska på årsmötets uppdrag se över hur detta går ihop med stadgarna och om så behövs komma med förslag till lösning. Här har vi året på oss, men ju förr man får det löst, desto tidigare kan vi ägna oss åt andra frågor.

Kommunens skärgårdsråd har nu kommit i gång på allvar under hösten. Jag tycker att vi har bra möjligheter att påverka och att vi har politikernas öra. Men ska det bli riktigt bra, skulle jag vilja få idéer och förslag på sådant som verkligen rör den framtida utvecklingen i området. Det skulle vara roligt att se lite mer visionärt på det hela och komma med något positivt att jobba tillsammans med. Plats för förslag!

Det är svårt att rekrytera medlemmar till föreningar.



Föreningslivet går på knäna både här och var. Vi är inte så värst drabbade, men tendensen finns. Resultatet kan bli att vi tappar i legitimitet om det blir för glest med medlemmar eller att fritidsboende tar över i föreningarna. Därför måste vi hjälpas åt att se till att skärgårdsbor är medvetna om vad föreningarna betyder. Vi måste förklara för ungdomar att det är vi i skärgården som ska bestämma och forma vår egen framtid. För rätt som det är kommer det att dyka upp frågor som det inte går att komma runt, till exempel vindkraftparker, skolan, eller sjötrafiken.

Vi hade en liten enkät på årsmötet och resultatet av den presenteras här i tidningen. Utan att avslöja för mycket kan jag säga att om vi följer enkätsvaren kommer det att bli roligare i Blidö-Frötuna Skärgårdsförening!

Och vi har direkt tagit medlemmarna på orden och bjuder in till en liten kryssning före påsk! Läs mer på sidan 16.

Ha det bra så syns vi kanske på fjärden. Och glöm inte att betala medlemsavgiften!

*Alf Anderin*



MEDLEMSBLADET ges ut av Blidö-Frötuna Skärgårdsförening.  
Kasholmsvägen 33 • 760 18 Yxlan • [www.bfsf.se](http://www.bfsf.se) • plusgiro 66 39 08-2  
MEDLEMSBLADET trycks hos Sollentuna Offset & Digitaltryck AB.  
Bidrag mottages tacksamt via mail, [renee.eklund@gmail.com](mailto:renee.eklund@gmail.com) eller per telefon, 0708 20 45 55.  
Vill du annonsera? Kontakta Renée Eklind på mail eller telefon, se ovan.  
Omslagsbilden: Rådjur vid Östernäs. Foto: Roine Karlsson.  
Den ursprungliga logotypen för BFSF (till vänster) ritades av Petrus Nordstedt, Söderöra, för drygt 50 år sedan.



## Höstmöte på Brändö

**S**olen sken från en klarblå himmel när öbor från Stockholms skärgård, i SIKO:s regi, gästade Brändö skärgård två dagar i början av oktober. Att resan tog minst ett dygn ytterligare i anspråk är smällar man får ta som skärgårdsbo, vi är ju ändå rätt vana vid att allt tar längre tid när vi bor som vi bor. Tiden nyttjades dock till trevligt umgänge på finlandsfärjorna tur & retur, ett styrelsemöte hanns också med under resans gång.

### Inbjudna av Brändö kommun

Det hela började med att SIKO fick en inbjudan av Brändös kommundirektör John Wrede, när han för några år sen i samband med ett EU-projekt besökte Möja. Han såg gärna att SIKO skulle göra ett återbesök på Brändö. Först ut blev Möja företagarförening som gjorde en studieresa till Brändö för att lära sig mer om fibernätsbygge enligt byalagsmetoden med hjälp av stödpengar från EU.

### Istället för höstmöte

SIKO antog erbjudandet först i år och bestämde att resan fick ersätta SIKO:s höstmöte detta år. Reseledandet tog SIKO:s kassör Urban Gunnarsson hand om med god

hjälp av Björn Sjöblom, båda medlemmar i Blidö-Frötuna Skärgårdsförening som är vana att arrangera bussresor till öar och kustsamhällen var och vartannat år för sina medlemmar. Eftersom Möja företagarförenings besök var en studie i bredbandsnät på öar föll det sig naturligt för SIKO att göra denna resa som en uppföljning och att även bjuda in fiberföreningar och Skärgårdsföretagarna i Stockholms skärgård att delta.

### Brändö kommun

Att sällskapsresa i egen buss över ett pärlband av öar via vägbänkar och broar, som binder öarna samman, är intressant. En liknande resa, med samma buss och samma busschaufför, Affe, gjorde SIKO i mars 2012 till Öckerö, även det en egen kommun. Den består av öar, de flesta sammanbundna av broar och vägbänkar och liksom i Ålands skärgård att sjötrafiken går med bilfärja istället för persontrafik som ju är det vanligaste i Stockholms skärgård.

På Brändö blev vi inkvarterade på Hotell & Restaurang Gullvivan som egentligen var stängd för säsongen men öppnade upp för oss. Första dagen åkte vi på en rundtur och vår guide Thomas Sjöman, som till vardags jobbar på Brändö Lax, berättade om ö-samhället. Överallt kunde vi

se förfallna växthus. Tråkigt nog blev det olönsamt med växthusodling sen EU-inträdet. Men landskapet var ändå öppet då en färfarmare på fasta Åland arrenderade det mesta av åkermarken för odling av foder. Ensilagen skeppas sen iväg med stora pråmar till Åland. För att stimulera en ökning av befolkningen hade kommunen styckat av ett område vid Brändö by med strandnära tomter där el, vatten, avlopp och fiber dragits fram till respektive tomtragrens och som nu var till salu för ca 20 000 euro.

Vi hade turen att få titta in i den vitmålade träkyrkan då kyrkvaktmästaren jobbade på kyrkogården och kunde släppa in oss. Därefter fick vi komma till Brändös serviceboende där Thomas fru jobbar och som visade oss runt. Thomas tog oss sen till slaktanläggningen för Brändö Lax. Man odlar både lax och sik och kassarna finns utspridda på flera platser kring öarna. Thomas berättade också om öns idrottsverksamhet där han är mycket engagerad. Man har byggt en stor fin aktivitetshall på ön och sen några år tillbaka arrangeras "BrändöLuffen", en löpartävling för alla åldrar där den längsta sträckan är en halvmara lång.

### Brändö Kumlinge Fibernät

Tillbaka på Gullvivan träffade vi Bengt Ejvald, föreståndare för Brändö Andelshandel, som tidigt var och fortfarande är engagerad i Brändö och Kumlinges fibernätsbygge. Den första utmaningen var att bygga ett stamnät som var kopplat till fasta Åland via Vårdö. I jämförelse med Stockholms skärgård där vi för cirka 15 år sen fick ett stamnät utlagd för statliga pengar som utfördes av STOKAB (kommunalt stockholmsbolag), den så kallade stokabkabeln. Stamnätet sträcker sig alltså från Vårdö över fjärdar och kommunerna Kumlinge och Brändös öar. Cirka 40 km sjökabel och 70 km luftkabel till en total kostnad av cirka 1,6 miljoner euro varav cirka 1,1



Thomas Sjöman på Brändö Lax var vår guide.

miljoner euro är bidrag från EU och Ålands landskapsstyrelse. När det var slutfört började arbetet med att bygga distributionsnätet. Idag har man via fem noder cirka 420 anslutningar till en kostnad av cirka 1,35 miljoner euro. Kostnad per månad för tjänsterna i nätet är cirka 40 euro för 100/100 Mbit (snabb internet), cirka 15 euro för IP-TV och cirka 1,70 euro för fast telefon.

### Middag och mingel

Till middagen var några brändöbor inbjudna bland andra Evert Gustavsson som senare på kvällen underhöll med sång, gitarrspel och lite prat samt Christian Pleijel från Kökar som nästa dag skulle hålla i en workshop för



Landskapsfärjan Alfågeln väntar på avgång i Hummelvik.



Christian Pleijel lärde oss hur man kan läsa av öar.

oss. Nu anslöt även vår värd, Brändös kommundirektör John Wrede tillika ordförande för BKFiber, som tillbringat dagen på Kökar. På Kökar hade man haft ett höstmöte där ett utökat samarbete skärgårdskommunerna emellan behandlats. SIKO stod för middagen och vi bjöds alla på lax och sik, mycket gott.

#### Workshop - Hur man läser av en ö

Dagen därpå, som startade med en god hotellfrukost, presenterade Christian Pleijel, författare till boken "Hur man läser av en ö", metoden som beskrivs i boken. I boken finns exempel på många öar i hela Europa, men idag koncentrerar vi oss mest på våra egna.

Det blev en mycket koncentrerad dag, med avbrott för lunch och eftermiddagsfika som Brändö kommun bjöd oss deltagare på. Vi hade många öppna diskussioner kring våra öars likheter (en liten befolkning som är van att klara

sig själv, men som oroar sig för den negativa befolkningsutvecklingen) och olikheter (små ö-kommuner på Åland där hela befolkningen bor på öar mot våra skärgårdskommuner där ö-befolkningen är en liten del av respektive kommun).

#### Hemresa

Mycket nöjda tog vi plats i vår buss som nu styrde mot Åbo via färjan M/S Viggen. Ombord på färjan hittade vi vid anslagstavlan – modell större – Brändös kommuninformation för oktober där SIKO står med som en av månadens händelsepunkter. Det här med stor anslagstavla och folderställ för samhälls- och turistinfo borde väl vara något att ta efter på skärgårdsbåtarna som går i trafik i Stockholms skärgård?

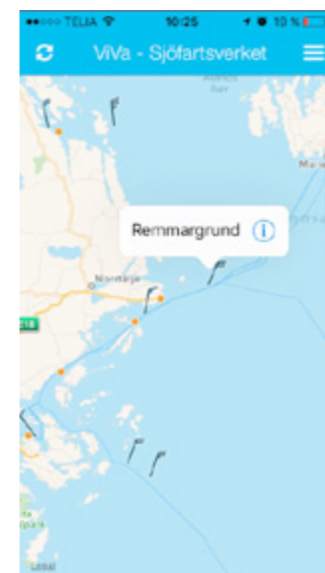
*Text: Nilla Söderqvist, SIKO. Foto: Joel Nordstedt*



Foto: Renée Eklind

# Smarta appar – praktiska året runt

Visseligen är det fortfarande vinter, men det blir ljusare för varje dag och tankarna börjar alltmer kretsa runt sjösättning och sommarens båtturer. Här kommer några tips på bra ha-appar för er som har så kallade smarta telefoner. Just de appar som jag har valt ut är till iPhone, men de flesta är även tillgängliga för Android och Windows Mobile.



#### ViVa - Sjöfartsverket

Pris: Gratis

Min favorit-app där man får vind- och vatteninformation i realtid. Perfekt app för att kolla aktuellt väder innan du ger dig ut på sjön.



#### Seapilot

Pris: 179 kr per år

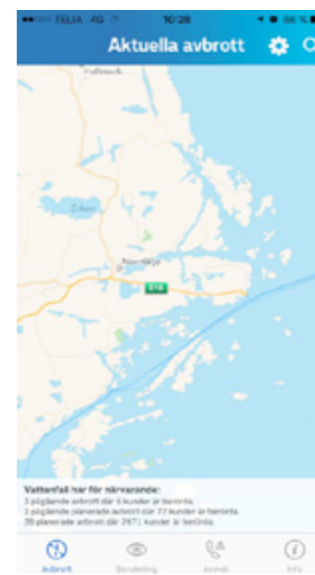
Ett proffsigt sjökortsprogram som komplement till de vanliga sjökorten och plotter. Sitt hemma i stugvärmen och planera sommarens resor. Kostnad för tillägsfunktioner, hydrographica-kort och vädertjänster tillkommer.



#### MarineTraffic

Pris: 29 kr

Följ båttrafiken i realtid. De flesta yrkesfartyg och ett mycket stort antal fritidsbåtar är utrustade med AIS-transpondrar. Här håller du koll på båtarna. Finns även liknande program gratis.



#### Avbrottsinfo - Vattenfall

Pris: Gratis

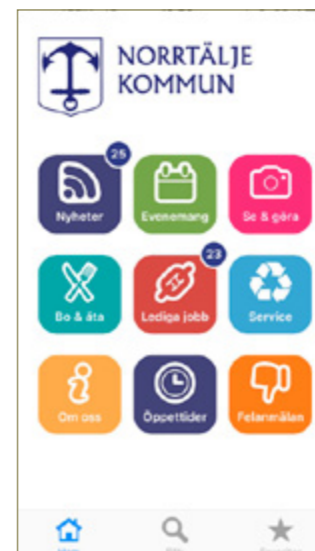
Avbrottsinfo är Vattenfalls tjänst för avbrott i elnätet. Planerade avbrott och aktuella strömvabrott syns och du kan även felanmäla själv.



#### Kustväder - Sjöräddnings-sällskapet

Pris: Gratis

Detaljerade kustväderprognoser och med smarta funktioner så att du kan berätta för dina vänner var du befinner dig. Allt för ökad sjösäkerhet



#### Norrtälje Kommun

Pris: Gratis

Informerar om service, evenemang, sophämtning och mycket mer. Du kan även felanmäla med mera.

# Årsmöte i Blidö-Frötuna Skärgårdsförening

Här är ett utdrag ur protokollet från årsmötet som hölls den 11 november 2015 på Yxlan. Det fullständiga protokollet finns på hemsidan, [www.bfsf.se](http://www.bfsf.se)

§ 7 a) Styrelsens verksamhetsberättelse  
Alf går igenom.

Vi ombads bevaka utbyggnaden av fiber. Frågan har varit uppe på Skärgårdsrådet, där tjänstemännen tagit sig tid att informera. Kommunen tar inte på sig ansvaret. De kan hjälpa till med kunskap men ej med pengar. Det är en lokal fråga som kräver engagemang från lokala föreningar. Det finns mycket kunskap inom SIKO genom föreningar. SIKO's årsmöte.

Företagarna skärgården har ersatts (eller bytt namn till) Skärgårdsföretagarna.

Förra året pratade vi om Medlemsbladet och om vi skulle bli tvungna att dra ner på det, men efter att Renée Eklind kom in som adjungerande och hjälper oss med bladet så har det fungerat bra och vi kommer att fortsätta.

I dagens läge är det i sociala medier diskussioner förs och vi, genom Joel Nordstedt, finns där genom Facebook. Vi har haft representanter i SRF (Björn Sjöblom) och i SIKO.

Verksamhetsberättelsen godkänns.

b) Urban berättar om Årsredovisningen.

Det här året har vi tyvärr tappat medlemmar. En orsak kan vara att vi brukar blada in i sommarbladet till de medlemmar som inte har betalat, en påminnelse. Nu gick det ut en fråga i samtliga blad.

2/3 av intäkterna går till tryck och utskick av bladet.

Övriga kostnader är medlemsavgifter i andra föreningar, tidningar,

Vi har därför ett litet underskott.

Frågor: inga frågor.

Årsredovisning godkänns.

c) Revisorernas berättelse.

Styrelsen har skött sig väl. Sture läser och föreslår att fastställs, balanseras och styrelsen

Revisionsberättelsen.

d) Styrelsen för BFSF får ansvarsfrihet för 2014-2015.

e) Styrelsens förslag till stat för kommande år 2015-2016. 49000 i intäkter i form av medlemsavgifter. Nyheter på utgiftsfronten är medlemsaktiviteter 6000 kr. Kan inkomst och utgiftsstat godkännas? Svar: Ja.

f) Förslag om fler aktiviteter i föreningen, som det var förr. Förslag att förändra medlemsavgifter med en höjning till 200 kr och att medlemskapet gäller för familjen. Lättare att administrera, dessutom skulle vi få in ytterligare 50 kr av de medlemmar som bara har betalat 150 kr. Förslaget godkänns.

g) Antal styrelsemedlemmar 2016. Tidigare har vi varit 11 stycken i styrelsen. Förslag om 8 ledamöter och 2 suppleanter. Enligt stadgarna ska det vara 9 personer i styrelsen. Godkänns.

§ 8. Val av föreningens styrelse. Fredrik Nordblom, sammankallande för valberedningen. De som sitter kvar,

Roger, Eva, Maiken, Roine.

Suppleanter tur att avgå Mats Rundgren som inte vill fortsätta. Valberedningen föreslår Renee Eklind som under året har redigerat och hjälpt till att skriva för medlemsbladet och är från Tjockö. Frågan är om Renee är skriven på Tjockö eller om hon kan adjungeras som suppleant.

Ordinarie ledamöter som Urban, Bo, Malin, Helene, Joel Urban och Helene har aviserat att de inte vill fortsätta arbetet.

Föreslås omval Bosse, Malin och Joel. Ersättare för Urban och Helene är bl.a. Alf Anderin och Gabriella Lundqvist. Gabriella är juriststuderande, aktiv i sjöräddningen, tillbringar mycket tid på Enskäret. Tyvärr inte heller mantalsskriven i området utan i Norrtälje.

Stadgarna kan tolkas som att mantalsskrivningen endast påverkar rösträtten i föreningen. Efter diskussion om hur stadgarna ska följas och tolkas, beslöt mötet att välja Gabriella Lundqvist och Renée Eklind till ordinarie resp. suppleant för ett år.

Styrelsen får i uppdrag att modernisera och se över stadgarna till nästa år, då frågan tas upp igen och eventuell ändring eller förtydligande görs.

Frågan om ersättare till ordförande har inte lösts och valberedningen ber om hjälp. Posten lämnas tillsvidare vakant.

Detta ger oss en styrelse bestående av 10 stycken utan ordförande. Inga förändringar kan göras utan en extra årsstämma.

§ 9. Val av representanter till Norrtälje kommuns skärgårdsråd år 2016. Förslag omval av Alf Anderin ordinarie och Roine Karlsson godkänns.

§ 10. Val av två revisorer.

Linda har bett att få sluta som ordinarie. Valberedningen föreslår omval av Sture Malmgren som ordinarie samt Svein Nilsen och Jutta Jansson som ersättare. Och nyval av Lotta Waldvik till ordinarie revisor. Dessa godkändes.

§ 11. Val av valberedning för 2016.

Vi tackar valberedningen och föreslår omval. Fredrik Nordblom vill avstå från att vara sammankallande och Barbro Nordstedt tar över rollen. Barbro vill ha in en till i valberedningen från den Norra delen. Omval godkänns.

§ 12. Övriga frågor.

Fråga tas upp om föreningens ställningstagande om vi kan stötta frågan om ny dragning av vägen förbi Kolsvik. Föreningen återkommer med ett svar.

Förslag om hur vi ska värva med medlemmar. Det finns folders med information och inbetalningskort och dessa kan fräschas upp. Lätt också att hänvisa till Facebook-sidan.

Vi måste bli lite mer aktiva.

Barbro Nordstedt berättar om att de för flera år sedan väckte frågan om vad medlemmarna ville ha för aktiviteter. Ett par kurser som kom ur detta var en om fär, en om att sy lapptäcke och språkkurser.

Roine Karlsson hälsar från Renée och styrelsen att vi gärna vill att medlemmar hjälper till och bidrar med berättelser till bladet.

§ 13. Årsmötet avslutas.

*Sekreterare: Malin Lenke*

*Foto: Roine Karlsson*



Britta Gunnarsson uppvaktades på födelsedagen av stämmodeltagarna.



Alf Anderin går igenom föreningens verksamhetsberättelse.



Barbro Nordstedt tackar Urban Gunnarsson som efter 10 år i föreningen lämnar sina uppdrag.

# Ny medlemsavgift



Fungerande kommunikationer och transporter ...

Vad får jag för min avgift till BFSF? För 200 kr per år får du fyra nummer av Medlemsbladet. Du får också subventionerade medlemsaktiviteter.

Och sist men inte minst; du får en ingång till makthavarna. Inte direkt via BFSF, men vi är medlemmar i SIKO, (Skärgårdarnas Intresseföreningars Kontaktorganisation). SIKO är en tung remissinstans i landsting och länsstyrelse. Vårt medlemskap i SRF (Skärgårdarnas Riksförbund) med dess kompetens ger motsvarande position nationellt. Politikerna inser skärgårdens dragningskraft och tenderar att ta våra synpunkter och krav på allt större allvar.

Med ditt medlemskap stöder du vårt ideella arbete

I Medlemsbladet kan du följa vårt arbete och läsa om viktiga frågor i skärgården blandat med lättare information. Här berättar vi också om evenemang med skärgårdsanknytning, som vi eller andra ordnar.

Det är svårt för styrelsen att veta vad som händer i vårt område. Vi behöver din hjälp! Har ni byggt om en lada till aktivitetshus? Har ni några sammankomster som skapar gemenskap och trivsel? Är du upprörd över beslut som motverkar livsbetingelserna för

skärgårdsborna? Ta kontakt med oss i frågor som är viktiga för dig. Sprid gärna dina tankar och funderingar i vårt blad. Självklart behöver du inte leverera ett färdigt manus. Ge oss ett tips, så jobbar vi tillsammans. (Kontaktuppgifter finns på sid 3 i detta nummer.)

Vi är skärgårdsbornas väg in till makthavarna och kan föra dina frågor vidare till rätt instanser. Du kan aktivt delta i utvecklingen och motverka avvecklingen av vår skärgård. Ju flera vi är, desto starkare i förhandlingar och som medlem kan du känna dig delaktig i våra framgångar.

## Ny medlemsavgift

Från och med 2016 har årsstämman (det vill säga medlemmarna) fastslagit medlemsavgiften till 200 kr. Den så kallade familjemedlemsavgiften på 50 kr är slopad och medlemskapet gäller för familj som är skriven på samma adress.

Vänta inte för länge, utan betala avgiften så fort som möjligt.

Med vänlig hälsning

Styrelsen i Blidö- Frötuna

Läs om utflykten med Riddarfjärden på sid 16. Redan där har du "tjänat" en 100-lapp på ditt medlemskap!!



... samt utvecklingen av små skolor är livsviktigt för ett fungerande skärgårdssamhälle. Foto: Roine Karlsson

# Minienkät på stämman

Blidö-Frötuna Skärgårdsförening är en förhållandevis stor förening med närmare 300 medlemmar. Vi i styrelsen representerar föreningen och ska föra medlemmarnas talan i olika frågor. Men vad tycker då egentligen medlemmarna? För att ta reda på lite mer om det ställde vi några frågor på ett papper som vi delade ut till de medlemmar som var med på årsmötet i november, och som man kunde diskutera kring och svara på under fikastunden efter mötet. Så här löd frågorna:

1. Vilka skärgårdsfrågor tycker ni är viktiga för föreningen att arbeta med?
2. Vilka förväntningar har ni på föreningen inför 2016?
3. Hur kan medlemmarna vara med eller bidra i föreningens arbete?

Svaren vi fick in var förväntade, även om de i vissa fall också var överraskande. I de fall svaren var ungefär som vi förväntat oss var det bra att få bekräftat att vi till stor del har arbetat med rätt saker. Det gäller till exempel strandskyddet, trafiken och infrastrukturen. Frågor som vi behandlar på Skärgårdsrådet, pratar om på möten och skriver om i Medlemsbladet och till exempel i skrivelser till politiker.

Något som återkom i fler av svarsformulären var att medlemmarna vill ha mer aktiviteter. Det fanns förslag på bland annat kurser, debatter, musikkvällar, föreläsningar, resor, utflykter och studiecirkel.



Utflykt till Söderarm 2014

Just aktiviteter är något som Eva Axelsson tog upp på ett styrelsemöte i höstas, eftersom hon redan då hade snappat upp att det fanns önskemål om mer av den varan. Därför började vi planera för en medlemsutflykt framåt våren. Läs mer om det på sidan 16.

Medlemsaktiviteter är inte bara en fråga man tycker är viktig, utan det är vad man mest av allt vill se mer av i föreningen under 2016. Så det är något vi verkligen måste satsa på. Utöver det, förväntar man sig att föreningen fortsätter att bevaka kommunens skärgårdspolitik och företräda skärgårdsfrågor. Att styrelsen träffar fler politiker än dem i Skärgårdsrådet (S, M och C) för att berätta vad som fungerar och inte fungerar i skärgården.

Vi kommer under året att arbeta för att leva upp till dessa förväntningar. Vi önskar även hjälp från er medlemmar, att tipsa om fler frågor, att ni berättar vad som är bra eller mindre bra och om ni har förslag på kanaler eller kontakter för vårt arbete.

Engageras du av skärgårdsfrågor och har tid att hjälpa oss på olika sätt? Det kan vara att tipsa om artiklar för Medlemsbladet, komma med idéer om aktiviteter, kurser eller något annat du vill dela med dig av. Lämna ett tips på hemsidan, [www.bfsf.se](http://www.bfsf.se) eller skicka ett mail till någon i styrelsen! Alla styrelseledamöternas kontaktuppgifter finns på sid 15 och naturligtvis på hemsidan. Hör gärna av dig till oss!

Malin Lenke Foto: Björn Söderblom



Gräskö 2007



Höga Kusten 2010

# Slutrapport om erosion i Furusundsleden

En fristående konsult har under perioden 2013-2015, på uppdrag av Sjöfartsverket, Trafikverket och Stockholms Hamnar, kartlagt fartygens påverkan på Furusundsleden. Nu är slutrapporten här.

Furusundsleden är en viktig farled in till Stockholm och är av avgörande betydelse för den trafik som bedrivs här. Trafiken skyddas av riksintresse och är av väsentlig betydelse för näringsliv och turism.

I slutrapporten framgår att undersökningsperioden är något kort för att dra alltför vittgående slutsatser. Det konstateras att erosionen har avstannat på vissa områden medan den fortsatt på andra och att farten och fartygets egenskaper har betydelse för omfattningen av erosion.

I rapporten föreslås att ett antal åtgärder i kombination kan vara en möjlig lösning – reglering av hastigheten, erosionskydd och kontrollprogram i samverkan.

Lösningar på lite längre sikt kan vara att modifiera hastigheten på andra sträckor i farleden för att få samma snitthastighet och att titta vidare på en alternativ led in till Stockholm.



Trevligt och glatt ovanför vattenytan, men rejäl oreda under. Ett av Silja Lines fartyg stävar nordvärt. Foto: Joel Nordstedt.

Med bland annat rapporten som underlag kommer nu Trafikverket, Sjöfartsverket och Stockholms Hamnar att arbeta vidare för att, utifrån respektive organisations roll och uppdrag, se till att sjötrafiken har bra och ändamålsenliga farleder in till Stockholm och att risken för erosion minimeras.

Rapporten, (som publicerades 20 januari 2016), skickas nu till Länsstyrelsen som underlag för ett beslut om eventuella åtgärder.

Källa: Trafikverket

## Cirkus Waxholmsbolaget fortsätter...

Röran kring upphandlingen av sjötrafiken verkar fortsätta länge ännu och det gör att det dröjer ytterligare flera år innan oron för framtiden försvinner.

I vårt område har Blidösundsbolaget överenskommit med Trafikförvaltningen om två års temporärt avtal med option på ytterligare ett år. I praktiken bör det inte bli någon skillnad, då det är nämnda företag som redan i dagens läge står för trafiken.

Anledningen till röran är att flera företag har överklagat den upphandling som skulle ge avtal på upp till tolv år. Det lär också dröja innan de förbättringar med tillskott på runt 3 000 extra timmar – fördelade på Waxholmsbolagets hela trafikutbud – träder i kraft.

Joel Nordstedt



M/S Romina går mellan Råfsnäs och Fejan med stopp på bland annat Tjockö. Foto: Renée Eklind



M/S Gripen var en av de båtar som trafikerade linjen i somras. Foto: Stavsnäs Sjötaxi

## Utvärdering Nord-Syd

### SIKO

SIKO har tillsammans med bland annat Skärgårdsföretagarna gjort en utvärdering av Nord-Sydlinjen.

Här är några av de generella punkter som utvärderingen visade:

- ✓ positivt med utveckling av skärgårdstrafiken – det finns många uppskattande kommentarer om Nord-Sydlinjen
- ✓ nya besökare har kommit till öarna
- ✓ linjen provocerar samtidigt till del att det finns resurser till turisttrafik, samtidigt som RUFNS normen för trafik till kärnöar inte uppfylls
- ✓ alla kärnöar bör få tillägg av Nord-Syd
- ✓ prioritera öar utan fast landförbindelse
- ✓ låt gärna turen ta längre tid, så att det blir möjligt med fler tillägg – det finns övernattningsmöjligheter och turisterna kan också åka delsträckor vid flera olika tillfällen vilket bidrar till ökad ö-turism!
- ✓ önskvärt med lite större båtar – café, toalett och soldäck
- ✓ WÅAB:s infomaterial

om N/S-linjen har varit mycket bra och användbart, reklam i tunnelbanan tror vi var helt rätt. Läs mer på siko.org.se

### Trafikförvaltningen

I ett tjänsteutlåtande från Trafikförvaltningen, 2015 11 03, under rubriken Förslag till beslut, står följande:

”Trafiknämnden föreslås besluta att uppdraga åt förvaltningschefen att genomföra upphandling avseende Nord/Sydlinjen för en period om 9 veckor under år 2016 inklusive att fatta anskaffningsbeslut, fastställa förfrågningsunderlag, fatta tilldelningsbeslut samt teckna upphandlingskontrakt samt att, efter att kontraktet överlåtits till WÅAB, inom ramen för förvaltningsuppdraget avseende bolaget förvalta kontraktet, varvid ändringar och tillägg i upphandlingskontraktet som ryms inom fastställd budget ska fattas i enlighet med gällande beslutsordning.” (Hela tjänsteutlåtandet finns att läsa på sll.se.)

## Så var det klart!

I ett pressmeddelande från den 27 januari 2016, meddelar Jordbruksverket att det från och med den 28 januari är möjligt att lämna in sin ansökan för att söka stöd för lokalt ledd utveckling

som engagerar sig i utvecklingen av sin bygd att söka finansiering till utvecklingsprojekt. Den 28 januari öppnar möjligheten att söka stöd via Jordbruksverkets nya e-tjänst”.

Källa: Jordbruksverket

”Lokalt ledd utveckling genom leadermetoden gör det möjligt för aktörer

Hela pressmeddelandet finns att läsa på skargardsbryggan.com

## Service i glesbygd

SRF – Skärgårdarnas Riksförbund – lämnade i augusti ett remissvar på regeringens utredning om förutsättningarna för stöd till kommersiell och viss offentlig service i glesbygdsområden. (Service i glesbygd SOU2015:35)

”Utredningen har haft tillgång till kunskaper om förhållandena i landets skärgårdar och även korrekt beskrivit problemen med tillgänglighet där måttet snarare är tid och

inte avstånd. Vi delar utredningens konstaterande att båtresor i skärgården ofta är både mer tidskrävande och ofta mer kostsamma än transporter på land. Därför är restid mer intressant än avstånd mätt i kilometer. Vi instämmer därför i utredningens slutsats att avlägset belägna skärgårdsöar bör betraktas som särskilt sårbara och utsatta glesbygdsområden.” Läs hela remissvaret på skargardarna.se.



Egen båt, så länge inte isen ligger eller taxibåt som går bestämda tider och sedan buss – då hjälper det inte om det fågelvägen är nära till servicen. Foto: Joel Nordstedt



# SIKO-rapport 2015

SIKO – Skärgårdens Intresseföreningars Kontaktorganisation – är en förening som har som målsättning att bidra till en långsiktig utveckling av skärgården, att ta tillvara den bofasta befolkningens intressen och att ha ett bra samarbete med alla som uppehåller sig i skärgården.

BFSF är medlem i SIKO. Här följer ett sammandrag av SIKOs verksamhet under förra året. Rapporten i sin helhet finns på [www.siko.org.se](http://www.siko.org.se)

## SIKOs vision

- Skärgården är en attraktiv del av regionen med goda levnadsvillkor för barn och vuxna, kvinnor och män.
- Näringarna är livskraftiga och bygger på skärgårdens genuina värden och samspelet med storstaden.
- Skärgårdens unika natur- och kulturvärden vårdas, vidareutvecklas och bidrar till skärgårdens och regionens attraktivitet. Skärgårdsmiljön ger livskvalitet och ekonomisk utveckling i skärgården och hela regionen.
- Kommunikationer och teknisk försörjning är anpassade till boende, skärgårdens näringar och de skilda kategorierna av besökare. Det är möjligt att bo i stora delar av skärgården och samtidigt arbeta på fastlandet.
- Skärgården är tillgänglig för besök och rekreation året om. Här finns rika möjligheter till avkoppling och friluftsliv, samtidigt som det ges starkt skydd för känsliga miljöer.

## SIKOs sätt att påverka

SIKO strävar efter öppen dialog, tydliga mål och tydliga beslut. Detta gör vi genom att:

- Öka uppmärksamheten kring och förmedla kunskap om skärgårdsbornas livsvillkor.
- Arbeta i redaktionskommittén för [www.skargardsbryggan.com](http://www.skargardsbryggan.com), en hemsida som bevakar och informerar om skärgårdsfrågor i hela landet.
- Aktivt verka för att förbättra skärgårdsungdomarnas villkor.
- Vara drivande i arbetet med att formulera ett gemensamt måldokument för skärgårdspolitikerna i regionen.
- Arrangera årsmötes-seminarium och höstmöte, som är öppna för alla skärgårdsbor
- Med tydlig resultatutveckling driva skärgårdsbornas frågor i Regionala Skärgårdsrådet, Exekutivkommittén och övriga organ där SIKO är representerat.
- Besvara remisser gällande översiktsplaner, sjötrafik, miljöfrågor i skärgården med mera.
- Aktivt delta och påverka i möten, seminarier och konferenser där skärgårdsfrågorna finns på agendan.
- Bygga vår argumentation på kunskap om aktuella förhållanden och framföra skärgårdsbornas synpunkter, önskemål och krav genom konkreta, tydliga argument.



Att köra svävare är som att försöka styra en smörklick i en het stekpanna. Enskärs Sjötransport är på uppdrag. Foto: Roine Karlsson

# BFSF styrelse 2015–2016



Sekreterare  
Malin Lenke  
Lilla Gräskö 2  
760 17 Blidö  
0176 450 38  
070 673 00 48  
[arkipelagsservice@telia.com](mailto:arkipelagsservice@telia.com)



Ledamot  
Roger Manrin  
Högmarsö Norrgården 1  
760 19 Furusund  
070 649 91 74  
[roger.manrin@live.se](mailto:roger.manrin@live.se)

Vice ordförande  
Joel Nordstedt  
Söderöra Söderviken 4  
760 17 Blidö  
0176 851 17  
070 341 88 40  
[joel@triding.se](mailto:joel@triding.se)



Ledamot  
Alf Anderin  
Kasholmsvägen 33  
760 18 Yxlan  
0176 88047  
0735 17 55 05  
[alf@anderin.com](mailto:alf@anderin.com)



Kassör  
Bo Gesslein  
Norrgårdssvängen 16  
761 12 Bergshamra  
0176 26 43 25  
070 272 17 72  
[bosse@loparomarina.se](mailto:bosse@loparomarina.se)



Ledamot  
Gabriella Lundqvist  
Munkvretsvägen 13  
761 76 Norrtälje  
070 233 50 65  
[Lundkvist.Gabriella@gmail.com](mailto:Lundkvist.Gabriella@gmail.com)

Ledamot  
Eva Axelsson  
Solhemsvägen 1  
760 19 Furusund  
0176 804 48  
070 422 54 99  
[eva.e\\_axelsson@hotmail.com](mailto:eva.e_axelsson@hotmail.com)



Suppleant  
Renée Eklind  
Roholmen 5  
761 96 Tjockö  
0708 20 45 55  
[renee.ekind@gmail.com](mailto:renee.ekind@gmail.com)



Ledamot  
Roine Karlsson  
c/o Gräddövarsväg 12  
760 15 Gräddö  
070 314 49 43  
[roines.foto@gmail.com](mailto:roines.foto@gmail.com)



Suppleant,  
vice sekreterare  
Maiken Winblad  
Söderöra  
760 17 Blidö  
0176 85253  
0736 79 01 39





Foto: Joel Nordstedt

# Följ med på Riddarfjärden

Lördagen den 19 mars ordnar vi en utflykt till Rödlöga med M/S Riddarfjärden.  
Båten avgår från Furusund kl.11.15.

Skärgårdsföreningen sponsrar sina medlemmar med 100 kr, så för resa, silltallrik, kaffe och kaka betalar medlemmar endast 195 kr. För icke medlemmar kostar det 295 kr.

Det blir ingen landstigning på Rödlöga, utan ni sitter kvar ombord på varma Riddarfjärden och njuter av utsikten. Vi är tillbaka i Furusund cirka 15.35.

## Välkomna!

Anmälan, som är bindande, senast 10 mars till:

Maiken Winblad, maikenwinblad@hotmail.se tel:0176-85 253, 0736-79 01 39.

Eller till Eva Axelsson, eva.e\_axelsson@hotmail.com tel: 0176-80 448, 070-422 54 99

