

# MEDLEMSBLADET

Nr 1, 2014 Blidö- Frötuna Skärgårdsförening  
Pris 50:-

Reportage:  
**FEJAN**



*Lördagen den  
6 september  
fyller föreningen  
50 år!*



**Det utökade strandskyddet allvarligt hot  
för skärgårdens överlevnad  
Läget vid Riddersholm / Kapellskär  
SIKOs årsmöte – nya stadgar**



Foto Joel Nordstedt



Foto Alf

## Riddarfjärden

**För några veckor sedan sattes en ny båt in på den gamla traden i Furusund. Riddarfjärden heter fartyget som ju ersätter Kungring som är såld till Stockholm.**

Kungring var bygd 1906 och förtjänar nog att få gå som pensionär mellan Nacka och Nybrokajen. Men vad fick vi då, jo gamla Riddarfjärden bygd 1936, ett uppsving med 30 år visserligen men... en kanal båt, åtta knop, åttio år gammal. Ärligt talat... en sak är ju att köra kryssningar med folk som vill sitta och mysa i flera timmar, men detta ska ju vara kollektivtrafik. Nå, nu visade det sig ju också att båten får ställas in när det blåser (man har byggt om stäven för stävtillägg) så det blev ju förstås för mycket vatten på däck när det kom lite vågor. Men..

Det roliga med det hela är dock att vi fått en utmärkt lokal för after work. Det hela började naturligtvis planeras för länge sen så fort ryktet om den nya farkosten spreds över fjärdarna likt en ljum vind med vaga löften om svala maltdrycker och varma skratt i glada vänners lag.

Sagt och gjort, när den efterlängtdade fredagen kom ställde så många upp att det nog var lite tur att man råkade ha en extra besättningsmedlem just den dagen. Vem skulle annars tagit betalt. Barnen hade tömt sina spargrisar och inhandlade sitt lördagsgodis redan på fredagen innan de slog sig ned vid sitt eget bord med alla kompisar. Några barnvagnar kom också med och snart stävade vi makligt fram i den frostbitna januari



kvällen. Båten har helt klart potential och vi är alla rörande överens om att detta bör kunna bli en framtida klassiker. Enligt säkra källor har rederiledningen nu fått upp ögonen för denna lilla specialare och vem vet, snart har vi kanske både silltalrik och trubadur.

Skeppare på Riddarfjärden är Joel Nordstedt.

Alf

### REDAKTIONSRTA

I detta Medlemsblad har följande bidragit:  
 Renee Eklind skrivit reportaget om Fejan.  
 Omslagsbilden är fotad av Jenny Thörnberg.  
 Helén Jansson har skrivit om halv taxa.  
 Karin Österman om Gräskö affär.

Alf Anderin har skrivit tre artiklar.  
 Joel Nordstedt har skrivit om skärgårdstrafiken.  
 Göran Hedberg (GH) har skrivit och fotograferat där ej annat anges och producerat bladet.  
**Bidrag till nästa Medlemsblad emottages tacksamt.**

Medlemsbladet är tryckt på  
 Affärstryckeriet i Norrtälje

**”Glöm inte att** betala in medlemsavgiften!  
Se bifogad avi. Vi har inga ekonomiska bidrag utöver era avgifter.  
Hjälp oss fortsätta arbeta för en skärgård det går att leva och  
arbeta i trots alla som försöker sätta stopp för det.  
Avgiften är 150:- /år för det får du tre sådana här medlemsblad  
till ett värde av 150:-! Vårt PlusGiro: 66 39 08-2.  
GLÖM INTE ANGE AVSÄNDARE!”

## Att vara ordförande i Blidö-Frötuna skärgårdsförening.

Jag har fått förtroendet att vara ordförande och leda Blidö-Frötuna skärgårdsförening under 2014.

När man läser igenom stadgarna för BFSF kan man konstatera att de känns aktuella. Trots att det gått ett par år sen dom skrevs.

”Att inom Blidö, Frötuna och Rådmansö församlingar med omnejd bevaka och främja bygdens och den bofasta befolkningens intressen och att *särskilt* med avseende dess skärgårdsområde, *bevara* detta områdes egenart och hålla det *levande*, på sådant sätt att den bofasta befolkningens *intressen* och *behov beaktas* och *befrämjas*” ur: *stadgarna*.

### I den skärgård vi vill ha

Där bor det människor hela året.

Där finns det både vuxna, barn och gamla.

Inte allt för långt bort finns det en bra skola där barnen kan gå. En bra och säker båt trafikerar regelbundet ön och ansluter till moderna kommunikationer.

Det ska också finnas försörjning för, män som kvinnor, Någon kanske pendlar, och då ska det fungera.

Postgången skall fungera.

Ja, några saker till är det väl, men frågorna ovan ligger i vårt intresse och är några av de grundläggande behov som bör både beaktas och befrämjas.

### Att vara bofast i skärgården är i dag en meningsfull tillvaro i sig.

Jag menar att alla behövs.

Det gäller inte minst äldre människor, som ibland kommer lite i andra hand i debatten.

Ett modernt skärgårdssamhälle består inte bara av barnfamiljer och yrkesverksamma.

Alla har en roll att fylla.

Skärgården är för övrigt en plats där man kan få känna sig ung länge, en god vän till mig sa för en tid sedan att det var roligt att det skulle flytta ut ett yngre par på hans ö.

De var i och för sig över 50 år, men ändå. Kul var det!

På årsmötet i november kom en del frågor upp bl a. frågan om Riddersholm och de s k tomträterna, detta kommer att belysas i bladet och är en fråga som föreningen bevakar.

Vidare talade vi om skolan i Köpmanholm och vad som händer där.

I dagsläget har planerna på att lägga ned småskolor lagts åt sidan men det finns fortfarande problem, vilket främst



som jag ser det beror på systemet med skolpeng som kraftigt missgynnar skolor med få elever.

Skolans värld har visat sig vara okänslig för argument av typen ”bygden behöver skolan”. Man har ytterst lite för att förklara hur viktigt det är för bygden med skolan för en tjänsteman i skolvärlden.

Föräldrar som vill vinna gehör hos skolledningen kan endast använda argument som hör hemma i skolans värld. Argument som kvalitet, kunskap, trygghet, restid.

En förening som BFSF kan i stället tala om skolan i termer som gemenskap, utflyttning, arbetstillfällen, ge unga en trygg plattform, kultur och tillhörighet.

I första hand bör vi vända oss till politiker.

Jag har även hunnit vara med på två av SIKOs möten.

En icke föraktlig del av föreningens arbete sker i SIKO.

När ni läser detta kommer det att ha varit ett årsmöte och vi ska ha en rapport därifrån. Den stora frågan är ju stadgeändringarna som det ska röstas om en andra och avgörande gång.

Vad ändringarna innebär kommer vi att redogöra för.

Vad de kommer att betyda i verkligheten kan man endast spekulera i.

Kanske någon vågar sig på det också?

### Hur var det nu med stadgarna?

Den 6 september 1964 bildades Blidö-Frötuna skärgårdsförening.

Vilket betyder att det är **femtioårsjubileum** i år!

Så mina vänner, boka den 6 september redan nu, festligheter utlovas.

Konstaterade också att jag är ordförande i en förening som har Sveriges finaste logga.

Varpå min far sa att – de va Petrus som gjorde den.

Alltså Petrus Nordstedt på Söderöra. Ja ha, där fick jag lära mig något igen.

Hoppas nu att vi får en fin vår med varma förliga vindar.

Alf Anderin/ordf

# Det är oss du ska ta kontakt med!

Vänd dig till styrelsen med ärenden du vill vi ska driva, eller berätta något som är fel eller som är bra, i det här bladet.



Ordförande  
**Alf Anderin**  
Kasholmsvägen 33  
760 18 Yxlan  
0176 88047  
0735 17 55 05  
alf@anderin.com



Ledamot  
**Bo Gesslein**  
Löparö 3145  
760 10 Bergshamra  
0176 26 43 25  
070 272 17 72  
bosse@loparomarina.se



Ledamot  
**Malin Lenke**  
Lilla Gräskö 2  
760 17 Blidö  
0176 450 38  
070 673 00 48  
arkipelagservice@telia.com



Ledamot  
**Jenny Melin**  
Bromskärsvägen 78  
760 17 Blidö  
0176 826 16  
070 964 93 15  
Jenny.m@telia.com



Vice Ordförande  
**Björn Sjöblom**  
Vagnsundavägen 488  
760 18 Yxlan  
0176 841 41  
070 318 41 41  
bjorn.sjoblom@telia.com



Ledamot  
**Göran Hedberg**  
Breviks Byväg 9  
761 94 Norrtälje  
0176 425 08  
070 555 12 41  
goran@hedberggrafiskdesign.se



Ledamot  
**Joel Nordstedt**  
Söderöra  
760 17 Blidö  
0176 851 17  
070 341 88 40  
joel@triding.se



Kassör  
**Urban Gunnarsson**  
Gransättersgatan 30  
761 32 Norrtälje  
0176 801 43  
070 468 87 11  
urbang@telia.com



Ledamot  
**Helén Jansson**  
Söderöra  
760 17 Blidö  
0176 850 10  
070 885 07 00  
lenejansson@hotmail.com



Suppleant  
**Mats Rundgren**  
Fejan pl. 15  
760 15 Gräddö  
0176 432 04  
070 248 55 35  
matsrundgren@hotmail.se



Sekreterare  
**Gabriella Söderman**  
Gräskö, Norra ängsvägen 17  
760 17 Blidö  
0176 452 22  
070 939 64 85  
gabriella.soderman@gmail.com



Ledamot  
**Roger Karlsson**  
Högmarsö Norrgården 1  
760 19 Furusund  
0176 830 55  
070 649 91 74  
roger.manrin@live.se



Suppleant  
**Eva Axelsson**  
Solhemsvägen 1  
760 19 Furusund  
0176 804 48  
070 422 54 99  
eva.e\_axelsson@hotmail.com



## Uppdatering om skärgårdstrafiken.

### Avbruten upphandling

Som många vet så avbröts den stora upphandlingen av Waxholmsbolagets trafik. Detta efter kraftiga protester från många håll. Underlaget för upphandlingen ansågs ha så pass många brister att man tyckte den borde göras om. Nu har avtal tecknats med befintliga och i några fall med nya entreprenörer om interimskontrakt på två år med option på ytterligare ett år. Detta

för att få tid att göra en ny upphandling. Förhoppningsvis får skärgårdens organisationer denna gång bli involverade så att framtidens trafik kan bli så bra som möjligt.

### Blidösundsbolaget ny operatör.

Blidösundsbolaget tog vid årsskiftet över den trafik för Waxholmsbolaget som omfattar linjerna Furusund-Rödlöga samt Furusund-Hemmarö-Solö. Man har i samband med detta köpt Viggen och tecknat ett avtal med Norra Skärgårdstrafiken om trafiken med Sirena och svävaren.

### Vintertrafiken 2014

Den nya entreprenören ska bedriva vintertrafik med båten Rid-darfjärden. En del resenärer irriterade sig i början på att man sätter in en sakta isgående båt när isen ännu inte lagt sig vilket medför längre restider. Rederiet förklarar det med att man inte har samma flexibilitet som föregångaren. **Se sid 2!**

### Halverade taxor

Waxholmsbolaget beslutade om att halvera biljettpiserna under vintern i en förhoppning om att få fler resenärer. Dock har det hitintills inte märkts någon markant ökning av antal passagerare. Denna satsning har också mötts av kritik från smårederier och taxibåtsägare som menar att det blir ännu svårare att köra i egen regi på grund av detta.

Joel Nordstedt

## Protokoll fört vid Blidö-Frötuna skärgårdsförenings årsmöte den 14 november 2013.

Plats: Rådmansö bygdegård, Gräddö

Närvarande: Knappa 40-talet av föreningens medlemmar.

- § 1 Björn Sjöblom hälsade alla välkomna och förklarade mötet öppnat.
- § 2 Helena Gunnarsson valdes till ordförande för årsmötet.
- § 3 Gabriella Söderman valdes till sekreterare för mötet.
- § 4 Thord Jansson och Leif Andersson valdes till justeringsmän.
- § 5 Frågan om årsmötets behöriga utlysande besvarades av mötet med ja.
- § 6 Föredragningslistan fastställdes och godkändes av årsmötet.
- § 7 a) Styrelsens verksamhetsberättelse godkändes.
- b) Årsredovisningen redogjordes för av kassören.
- c) Sture Malmgren avgav revisorernas berättelse.
- d) Styrelsen gavs ansvarsfrihet för verksamhetsåret 2012/2013
- e) Inkomst- och utgiftsstat fastställdes och godkändes.
- f) Årsavgiften för 2014 beslöts vara oförändrad, d v s 150 kr för enskild medlem och 50 kronor per extra familjemedlem.
- § 8 Val av föreningens styrelse
- a) Till ny ordförande för föreningen valdes Alf Anderin.
- b) Urban Gunnarsson, Bo Gesslein, Helén Jansson och Malin Lenke omvaldes som ordinarie ledamöter för två år. Joel Nordstedt valdes till ny styrelseledamot för två år.
- c) Som suppleant för två år omvaldes Mats Rundgren.
- (Kvarstående i styrelsen är: som ordinarie ledamöter: Björn Sjöblom Roger Karlsson, Jenny Melin, Gabriella Söderman och Göran Hedberg och som suppleant Eva Axelsson.)
- § 9 Val av representanter till Norrtälje kommuns skärgårdsråd år 2014.
- Omval av Göran Hedberg som ordinarie och nyval av Alf Anderin som ersättare.
- § 10 Val av två revisorer och ersättare för ett år:
- Liksom föregående verksamhetsår valdes Sture Malmgren och Linda Hoflund till ordinarie revisorer med Svein Nilsen och Jutta Jansson som ersättare.
- § 11 Val av valberedning för 2014.
- Omvaldes Bengt Boberg, Hasse Vogel och Fredrik Nordblom med den senare som sammankallande. Nyvaldes Iréne Takanen.
- § 12 Övriga frågor.
1. Mötet beslutade att styrelsen uppmanas bevaka vad som händer med skärgårdstrafiken samt att de försöker få inflytande i ”rådet” gällande denna som skall inrättas.
2. Styrelsen gavs i uppdrag att åter se över frågan om skärgårdsstiftelsens styckning/utförsäljning av tomter i naturreservatet Riddersholm.
3. Frågan om vem som ansvarar för omhändertagande av sjöfågel vid oljeutsläpp lyftes. Mötesdeltagare (Lennart) tog på sig att undersöka vad som gäller.
- § 13 Mötet avslutades.

Vid protokollet:

Justeras:

Gabriella Söderman

Thord Jansson

Leif Andersson



## SIKOs årsmöte

Över en gropig sjö kom vi till Landsort, sydligaste punkten i Stockholms skärgård, för SIKOs årsmöte. Vår förening representerades av Alf, Björn, Göran och Urban. Lennart Rohdin, som är revisor var också med och Sture Malmgren följde med i eget, grundmurat skärgårdsintresse.

Vi inkvarterades på vandrarhemmet och bjöds på lunch. Så fick vi en orientering om ön från historisk- till nutid, i det lilla träkapellet. Det var den f d lotsen Björn Öberg och arkeologen Maria Landin, som stod för den intressanta berättelsen.

Det mesta på ön cirkulerar runt lotsstationen och fyrplatsen. De flesta människor som har bott eller nu bor på ön har anknytning till de två verksamheterna. Idag finns 20 bofasta på ön.

Men nu håller de fritidsboende på att ställa till det för öjaborna på olika sätt. Bl a när det gäller kostnader för vägunderhåll vill man ändra på metoder som har fungerat väl tidigare. Får de igenom sina krav kommer det att kosta mycket och de bofasta försöker bromsa med alla krafter. Det här rättfärdigar BFSF ståndpunkt, att fritidsboende inte ska ha inflytande i SIKOs styrelse, vilket vi också lyckats förhindra.

I ett privilegiebrev från 1610 står att privilegiet avser fiskelägena mellan Oxelösund och Tälje.

Fiskarna från Trosa brukar benämnas ”skärborgare”. De bildade ett särskilt skrå som bestod av dem som fiskade längst ut till havs bl.a. på Öja, Gunnarstenarna, Viksten och Mälsten.

Ön, som heter Öja är långsmal i nord sydlig riktning. Är fyra kilometer lång och har fyra hamnar varav en är gästhamn.

Idag består ön av två fastigheter, som tillhör Fastighetverket. Alla hus ligger på dessa fastigheter som arrendelotter. Det började i ”urtiden” med tomtning.

Riksantikvarieämbetets definition på en tomtning lyder enligt följande:

*”En tomtning är en lämning efter en i maritim miljö strandbunden*

*byggnad, som utgörs av stenvallar (stenmurar), vilka omger en eller flera stenröjda, plana eller svagt skålformade ytor.*

*Ställvis så kan även jordfasta block eller bergsavsatser utgöra tomtningens begränsningar” (Norman 1995:44).*

*Den avgörande skillnaden mellan en tomtning och en*

*”vanlig” husgrund i skärgården bör enligt denna definition vara att man i tomtningen använt marken direkt som golv och stenarna har varit en del av själva väggkonstruktionen. En husgrund är då däremot rester av en byggnad som haft ett trägolv vilande på ett antal syllstenar. Någon anledning att lägga stor möda på att betona denna skillnad finns dock knappast. Särskilt inte med tanke på att ”vanliga ” husgrunder och tomtningar ofta förekommer på samma platser och förmodligen många gånger haft samma praktiska funktion. Möjligtvis så kan tomtningarnas enklare konstruktion typologiskt indikera en högre ålder, även om undantag finns.*

Husen står alltså på ofri grund. Arrendeavgifterna gick upp radikalt när Fastighetsverket tog över ägandet. Nu har man nått en nivå som är bekymmersam för de boende, varför man ger någon form av rabatt på avgiften. Det finns krafter som försöker få till möjlighet att köpa marken som huset ligger på. Det skulle medföra så stora utgifter att majoriteten av de bofasta inte har en chans att bo kvar. Dessutom kommer taxeringsvärden att gå upp radikalt, om de blir enskilda fastigheter, mot taxvärdena de har idag när de ligger som lotter i större fastigheter. Taxeringsvärdena kan få stora konsekvenser efter valet i höst. Det vet vi inget om.

### Möte med stora beslut

Efter en guidad rundvandring och uppstigning i fyrornas vidtog årsmötesförhandlingarna. Det var speciellt den här dagen. Dels skulle årsmötet för andra gången ta definitivt beslut att anta nya stadgar. Ett sådant allvarligt beslut måste tas på två på varandra följande årsmöten och detta var det andra.

Dessutom hade ordföranden Pia Södergren motsatt sig omval efter att ha suttit i många år.

Det var alltså viktiga saker som skulle avhandlas på mötet.

Bengt Almkvist, ordförande i Skärgårdarnas Riksförbund ledde mötet. Han hade kallats upp från Sankt Annas skärgård så att allt skulle gå rätt till. Likt en bordercollie i en färhjord ser han till att det blir ordning och struktur på händelserna.

Foto Björn Sjöblom



### Duktig valberedning

Valberedningen med Sune Fogelström i spetsen hade svar på alla frågor och vi fick en ny ordförande i Ulf Westerberg från Möja. Egen företagare, trebarnsfar med rötter i skärgården sedan generationer. Pia Södergren avtackades och Ulf fick

överta ansvaret för den fina modell av en storöka, som ordföranden har att förvalta sedan 1994. Då fick SIKO den i present av Skärgårdsstiftelsen på sitt 25:e år. Den vackra modellen är gjord av Claes Kruckenberg, Aspö.

Pia Södergren fick en teckning av en annan båttyp, fast av samma modellbyggare/konstnär.

**Blidö- Frötuna Skärgårdsförening fick stor representation i den nya styrelsen.** Det är logiskt eftersom vår förening ser ut att ha det största antalet engagerade medlemmar. Björn Sjöblom är ordinarie ledamot i styrelsen, Alf Anderin och Joel Nordstedt är ersättare. Urban Gunnarsson är adjungerad kassör och Barbro Nordstedt sitter i valberedningen.

På kvällen samlades alla 27 deltagarna, som kom från hela skärgården från Muskö till Svenska Högarna, till en god middag på Sjöbloms restaurang. Själv hamnade jag vid ett bord med geografisk spridning, vilket ju är syftet att träffas så här. Det var Kåre Hagman från Muskö, Lars Olsson från Ornö, Ante Södergren från Harö och Rebecca Dertell från Sandhamn – också jag då, från Rådmansö.

## Tvåvetenskapliga frågor dryftades

Det diskuterades vitt och brett om • fartygsbesättningsars fotbollsspel under sockertoppen i Rio • hemvärnets, bland skärgårdsborna förutsedda avfolkning • fåravel, • Kustlinjen • slakt och styckningsdetaljer • hur västkusttrålarna dammsuger våra vatten, lurar myndigheterna och skickar olagliga fångster till fiskmjölsfabriker • fisken försvinner • så blek jordbruksministern är i handling • fiskeriverket måste sätta ned foten och kolla vad som egentligen händer • förbjud de stora trålarna över 400 hk i Östersjön, de är byggda för Atlanten – våra små trålare blir frånåta när danskarna ligger och drar fastän våra går på lätten! • de tar allt: torsk, lax, öring, inte ens sälen hinner undan när det ligger två sådana där och drar parallellt.

Efter givande överläggningar, hemgjord glass och kaffe drog sällskapet vidare till konferenslokalen för fortsatta med, ibland, meningsfulla aktiviteter.

Hemfärden gick från norra hamnen. Sjön gick fortfarande hög, men ör läade så hemresan blev något bekvämare.

Detta var mitt sista årsmöte som SIKO-delegat. Jag är glad att jag fick vara med.

GH

# Nya stadgar för SIKO, antagna 14 februari 2014

## §1 ORGAN OCH ÄNDAMÅL

SIKO, Skärgårdens Intresseföreningars Kontaktorganisation, är ett politiskt och fackligt obundet samarbetsorgan för intresse- och skärgårdsföreningar inom Stockholms läns kust och skärgårdsområden. SIKO skall i gemensamma frågor företräda den bofasta befolkningen inför myndigheter och politiska samhällsorgan, och därvid slå vakt om de bofastas intressen ifråga om markanvändning, näringsliv, natur, kulturliv och samhällsfunktioner.

## §2 MEDLEMSKAP

Till medlemskap i SIKO kan antas kus- och skärgårdsförening. Den skall vara politiskt och fackligt obunden. Föreningen ska arbeta för den bofasta kust- och skärgårdsbefolkningens möjligheter att leva kvar i sin hembygd under tidsenliga förhållanden samt i övrigt verka på de sätt som sägs i §1 av dessa stadgar. Anslutning sker efter beredning i SIKOs styrelse och beslut av SIKOs årsmöte. Medlemsförening som bryter mot dessa stadgar eller eljest motarbetar SIKO kan uteslutas. Innan SIKO fattar ett sådant beslut skall medlemsföreningen ges möjlighet till förklaring i ärendet.

## §3 MEDLEMSAVGIFT

Medlemsavgiften fastställs av årsmötet och betalas årligen.

## §4 DELEGATER OCH RÖSTRÄTT

Varje medlemsförening utser inom sig två delegater som har varsin röst på årsmötet. Dessutom utses två ersättare. Delegeraterna och ersättarna ska vara mantalsskrivna eller fast boende inom föreningens verksamhetsområde. Vid lika röstetal äger ordföranden utslagsrösten utom vid personal, då lotten avgör.

## §5 KOSTNADER

Varje medlemsförening svarar för sina kostnader vid SIKOs sammanträden om SIKO ej beslutar annat. Av SIKO delegerat uppdrag ersättes enligt beslut för varje särskilt tillfälle. Traktamente och resekostnader ersätts enligt skatteverkets normer.

## §6 STYRELSE

Den löpande verksamhetens sköts av en styrelse som väljs av årsmötet. Styrelsen ska bestå av minst sex och högst tio ordinarie ledamöter jämte ordförande och fyra ersättare. Valbar till styrelsen är den som är medlem i SIKO—ansluten förening och mantalsskriven inom föreningens område. Styrelsen äger rätt att vid behov adjungera personer med särskild kompetens. Styrelsen

är beslutsför när minst fem ledamöter är närvarande. Beslut fattas med enkel majoritet, vid lika röstetal äger ordförande utslagsröst utom vid personal, då lotten avgör. Mandattiden för styrelsens ledamöter är två år utom för ordförande som väljs för ett år. Mandatperioderna fördelas så att ny—eller omval sker av halva styrelsen varje år.

## §7 NOMINERING OCH VALBEREDNING

Valberedningen utses på årsmötet. Valberedningen väljs på ett år och den ska bestå av minst fem ledamöter, varav en sammankallande. Valberedningen ska:

- ha god kunskap om skärgården och skärgårdens levnadsvillkor.
- sträva efter att styrelsen får en geografisk spridning.
- ha ett bra kontaktnät.
- ha en representativ geografisk fördelning.
- hålla minst tre möten (fysiskt eller telefon) inför årsmötet.
- föra minnesanteckningar från sina möten.
- lämna sitt förslag två veckor innan årsmötet.

Varje medlemsförening har rätt att lämna två förslag på styrelseledamöter. Valberedningen har rätt att själv föreslå två kandidater. Inom den kretsen av nominerade föreslår valberedningen ledamöter till styrelsen inklusive förslag på ordförande.

## §8 REVISION

Styrelsen skall snarast efter verksamhetsårets utgång till revisorerna överlämna erforderliga handlingar för uppdragets fullföljande.

## §9 ÅRSMÖTE

Årsmötet som är SIKOs högsta beslutande organ, skall hållas senast den 1 mars. Extra årsmöte hålls då styrelsen finner det erforderligt, eller då en fjärdedel av medlemsföreningarna med angivande av orsak, så begär. Extra årsmöte kan endast behandla frågor för vilka de sammankallats. Motioner och förslag skall ha inkommit till styrelsen före den 15 januari, för att kunna behandlas på årsmötet.

Dagordning vid årsmötet

1. Anmälan av delegater och justering av röstlängd
2. Frågan om mötets behöriga utlysande
3. Fastställande av dagordning
4. Val av mötesordförande, mötessekreterare och två justerare
5. Verksamhetsberättelse, ekonomisk redovisning, revisionsberättelse samt frågan om ansvarsfrihet för styrelsen
6. Inkomst- och utgiftsstat, fastställande av årsavgift
7. Frågan om arvoden
8. Val av ordförande
9. Val av övriga styrelseledamöter enligt §6
10. Val av ersättare enligt §6
11. Val av två revisorer och en revisorssuppleant
12. Val av valberedning
13. Övriga val som SIKO har att förrätta
14. Inkomna motioner och förslag
15. Övriga frågor
16. Avslutning av årsmötet

## §10 SAMMANTRÄDEN

Förutom årsmöte ska det anordnas minst ett möte per år, som ska vara öppet för alla. Styrelsen har protokollförda sammanträden, fysiska eller per telefon, efter behov dock minst sex gånger per år. Medlemsförening har rätt att skicka representant till styrelsemöten, på egen bekostnad, men sådan representant har ingen rösträtt.

Fortsättning på sid 8.





# Skolan i Köpmanholm

**Inför höstterminen 2014 står köpmanholms skola återigen inför en liknande situation som tidigare år d v s man kommer att få ett mellanstadium med för få elever för att med elevpengen kunna finansiera den lärare man behöver. Att som tidigare år genom påtryckningar få föräldrar att flytta sina barn till Norrtälje eller liknande kan knappast komma i fråga den här gången.**

## Nu ska vi se!

Häromdagen fick föräldrar i köpmanholmsskola för första gången träffa den rektor som nyligen tillträtt. Efter de senaste årens alla turer, med hot om nedläggning av småskolor, diverse olika neddragningar och försämringar var förväntningarna måttliga.

Föräldrarna är luttrade och stämningen var ska vi säga, saklig.

Rektorn presenterade sig som en medelålders man från Norrtälje och berättade lite om sig själv. Han berättade vidare att han kommer och vill vara på skolan två halvdagar i veckan vilket måste betecknas som ett lyft. Som person gjorde rektorn ett trevligt och intresserat intryck.

Alla skolor är från nyår egna enheter som skall hålla budget. Pengarna kommer ju som vanligt som en fast summa per elev.

Få elever – lite pengar.

En lärare kostar dock alltid lika mycket oavsett hur många elever som går på skolan.

## Problem.

Vad kan då en rektor göra?

Banta? d v s dra ned på något? Ja, kanske det men det finns nu tyvärr inte så mycket kvar att ta av.

Byggnader och uppvärmning? är ett annat konto så där går det inte att göra något.

Maten, nej det vore inte så bra.

Läromedel, redan i botten, (om någon tror att man får böcker i dagens skola, nej det får man inte).

Den stora frågan är: Har rektorn fått med sig något i sitt nya uppdrag? Om inte pengar så kanske en vink om hur man ska tolka regelverket. Tyvärr tycker jag inte att vi fick någon vink om att så är fallet.

Då undrar man hur rektorns chef har tänkt sig att rektorn ska klara sin uppgift?

Hur ska man klara att tillgodose barnens rätt till skolutbildning i mindre skolor med dagens system? Den frågan är det inte en enskild rektor som ska lösa, utan där krävs beslut på en högre nivå. Problemet delas ju rimligen av flera andra mindre skolor i landet!

## Vad vill då föräldrarna.

Att frågan om personal inför hösten 2014 löses på ett bra sätt i god tid.

Lärarna ska ha en rimlig arbetsbörda, för hösten 2014 bör det bli minst 2.5 tjänst totalt d v s ytterligare en halvtid. En återgång till 2012 års nivå således.

Föräldrarna vill ha en vanlig skola där lärare och elever kan arbeta i lugn och ro med sina viktiga uppgift.

Då kan man arbeta med frågor som höjer kvalitén med målsättningen att bli ännu bättre.

I grund och botten är nämligen Köpmanholmsskola en mycket bra skola, en sådan som alla vill ha numer, med små klasser, där alla blir sedda och där man satsar på kärnämnen. Ja visst!

Ingen har väl missat att skolan seglar upp som en het valfråga i årets valrörelse.

Ja, och minns sedan att en kommunal skola inte kan gå med vinst i egentlig ekonomisk mening, den kan bara vara mer eller mindre bra.

## Finns det då hopp?

Ja det gör det. Det måste helt enkelt lösa sig

En ny rektor betyder något, det bör ligga i allas intresse att lösa situationen.

Föräldrarna är eniga och kommer att göra allt som går för att få en fungerande skola.

Ska man på längre sikt kunna locka elever till skolan bör man finna en långsiktig lösning.

Det fria skolvalet gör att skolbarnen blir flexibla på ett annat sätt än tidigare. Trivs inte elever eller föräldrar så, vips, byter man skola.

Värt att notera och särskilt viktigt ur Skärgårdsföreningens perspektiv är att det ofta är barn på fastlandssidan som enklast kan byta skola. De barn som bor på mindre öar eller långt ner på de stora öarna, får en mycket svår situation. Detta är inte bra, det försvårar för barnfamiljer att bo i området, och verkar avskräckande på de nyfikna utflyttare som vi så väl behöver.

Alf Anderin

## Fortsättning från sid 7.

### §11 PROTOKOLL

Protokoll skall föras vid års- och styrelsemöte och ska delges medlemmarna. De kan även skickas till intresse- och samhällsorgan och sammanlutningar som av SIKO bedöms engagerade i skärgårdsfrågor samt till nyhetsmedia med bevakning inom SIKOs verksamhetsområde.

### §12

Kallelse till årsmöte och styrelsemöte ska göras senast 14 dagar före mötet.

### §13 VERKSAMHETSÅR

SIKOs verksamhetsår är kalenderåret.

### §14 FIRMATECKNARE

SIKOs firma tecknas på det sätt som styrelsen beslutar årligen vid konstituerande möte. Mot SIKOs skulder svarar endast dess tillgångar.

### §15 STADGEÄNDRINGAR

Ändringar av dessa stadgar, utom § 1, beslutas på två av varandra följande årsmöten, varav ett ordinarie.

I kallelsen till dessa möten skall klart anges ändringsförslaget och det måste vid båda mötena nå minst två tredjedels majoritet.

### §16 UPPLÖSNING

SIKO kan endast upplösas om beslut därom fattats med minst två tredjedels majoritet vid två på varandra följande ordinarie årsmöten. I kallelsen till dessa två årsmöten skall klart anges förslaget om upplösning av SIKO. Eventuella tillgångar, skall sedan SIKOs alla skulder reglerats, fördelas mellan föreningar som då är medlemmar.



# Fejan i dåtid ...

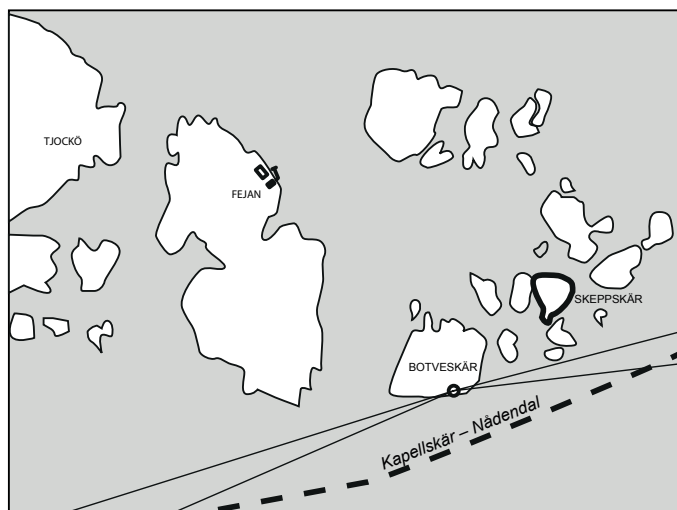


Många var de killar och tjejer som lärde sig sina första sjövettsregler på Sveriges Flottas seglarlägar. Foto: Krigsarkivet

Det är en stilla julnatt 1894 när ångslupen *Styrbjörn* styr ut från Fejan i ett sorgligt uppdrag och sätter kurs mot den lilla kolerakyrkogården på Skeppskär, strax öster om Fejan. Ombord finns kistan med den i kolera avlidne Thomas Bleiben. Fabrikör Thomas Bleiben var på väg från Petersburg mot Stockholm när fartyget *von Döbeln* tvingades i karantän vid Fejan. Ombord fanns också Uppsalakören *Orphei Drängar*, som var på hemväg efter att ha hållit konsert för tsaren i S:t Petersburg.

1894 års koleraepedemin var inte den första. Ett tidigare utbrott av kolera i bl a Ryssland 1892 ledde till att ett karantänsjukhus byggdes på Fejan. Med den nya smittan blev det plötsligt bråttom att utrusta sjukhuset och anställa läkare och övrig personal. En läkare måste ha en passande bostad och för att lösa det problemet snabbt, expropierade dåvarande Medicinalstyrelsen ett hus som låg i byggsats på kajen i Stockholm och som skulle fraktas till Kongo och inrättas som missionsstation.

*von Döbeln* var långt ifrån det enda fartyg som fick ligga de stipulerade 48 timmarna i karantän på Sjalstensfjärden. Det var knappt 200 fartyg med närmare 5 000 passagerare som gjorde ett, för många oönskat, uppehåll. För att förgylla tillvaron något underhöll OD-kören från däck under de stilla sommarkvällarna



och med studenters speciella humor döpte de sin kör till "koleraturångarna".

Det blev inga fler kolerautbrott och husen stod tomma. De kom emellertid väl till pass under andra världskriget. Hösten 1944 flydde cirka 30 000 balter över havet i mer eller mindre lämpliga båtar. Fejan, tillsammans med Furusund, blev det första »hemmet« för några av de flyktingar som sedan fick arbete och bostad på annan ort.

På mitten på 1950-talet flyttade försvaret in. Det var Flottan som förlade sin ungdomsutbildning, Sjövärnskåren, hit. Här för blivande sjöofficerare och seglarlägret ner och den stora tegelbyggnad som en gång var kolerasjukhus stod åter tomt.

Men livet på Fejan tog ny fart då Skärgårdsstiftelsen 1994 arrenderade en del av den mark som nuvarande Fortifikationsverket äger och rustade upp befintliga byggnader. I dag är det vandrarhem i det ursprungliga sjukhus som stod klart 1892 och huset nere vid bryggan har gått från att vara likbod till mastskjul till den välbesökta skärgårdskrog det är i dag.



Sjukhuset *von Döbeln* var under 50-talet förläggning för Sjövärnskåren. Foto: Krigsarkivet

## ... nutid ...

Fallen slår lojt mot masterna, ungar ropar till varandra mellan båtarna och utanför bojarna glider kajaker stilla fram på upptäcktsfärd mot ytterskärgården. Passbåten från Råfsnäs lägger till och ut väller förväntansfulla vandrarhemsbesökare med sina ryggsäckar och vattenflaskor. Det är en alldeles vanlig sommardag i Fejans gästhamn. På krogen, alldeles intill stora bryggan, är stämningen dock inte fullt så loj.

Det är mycket som ska förberedas inför dagens lunch och middag. David Mattsson och Malin Jönsson heter det unga krögarparet som sedan sex år driver Fejans Krog.

– Vi hade just kommit hem efter att ha arbetat ett tag i Karibien och tanken var att vi skulle vidare till Oslo. När pappa berättade att Fejans Krog var till salu, blev vi intresserade och slog till, berättar David.

Davids mamma är född på Tjockö, så att ta över en restaurang på Fejan var liksom hemmavid.

Det är inte bara restaurangen som David och Malin har hand om. De sköter dessutom den intelligande kaffeserveringen och bokningarna på vandrarhemmet. Under de intensiva sommarmånaderna skapar det sysselsättning för 35 personer.

– Men vi arbetar faktiskt året runt, säger Malin. Knappt har vi klarat av julbordet förrän förfrågningar om konferensbokningar,



Krögarparet Malin och David, med barnen Nellie och Leo, i dag sju månader resp två år. Foto: Jenny Thörnberg, Uplandsgården



Närmare vattnet kan man knappast sitta och njuta en sval dryck, utan att bli våt om fötterna.

Foto: Jenny Thörnberg, Uplandsgården

bröllopfester och 50-årskalas kommer in. Och så ska menyer och marknadsföring inför nästa säsong planeras, så några fritidsproblem har vi inte.

Planeringen och inköpen är särskilt viktiga på en ö utan egen affär.

– Är grädden slut, så får vi improvisera, ler David. Det är lite det som är tjusningen med att arbeta här ute. Kanske krävs det lite mod för att våga satsa och kanske krävs det lite mer arbetsinsatser, men det har vi igen flera gånger om – hur många krögare i Stockholm har den här utsikten, säger han och pekar ut mot leden över till Finland.

I dag är det åtta personer som är året-runt-boende på Fejan, på sommarn är det nog tio gånger så många.

– Här finns ju plats för många fler. Och det blir ju allt vanligare att arbeta hemifrån, så vem vet – om några år kanske vi kan hålla öppet året runt, säger Malin och ler.



När besättningen har ledsnat på burkmat och frystorkat, är en lunch eller middag på Fejan en höjdpunkt.

Foto: Jenny Thörnberg, Uplandsgården



Det gamla kolerajukhuset, Wasa, är numera vandrarhem. Foto Rickard Rundgren

**Rickard Rundgren-Björk tillhör de yngre på ön, bebisar oräknade. Han är 22 år och har tillbringat alla sin lediga tid på Fejan. För tillfället bor han inte på Fejan. Han bor i Räfsnäs, i väntan på att det hus han håller på att bygga på Fejan, ska bli klart. För att följa släktleden bakåt, så heter hans farfar Sten Jansson och är son till Gustav Jansson, välkänd i den här delen av skärgården och kallades allmänt Post-Gustav. Så nog har Rickard anknytning till Fejan alltid.**

Rickard arbetade tidigare som utbildare på Sjöräddningssällskapet och reste runt Sveriges kuster, från Strömstad till Piteå, och höll kurser på livräddningsbåtarna.

När han träffade Sofia och när sedan Theodor, idag ett år, kom, kändes det där med att resa inte lika angeläget. Då tog han jobb på Skärgårdsstiftelsen.

– Jag är glad att jag fick det här jobbet som Skärgårdsstiftelsens tillsynsman på Lidö och Fejan, säger Rickard. Att vara tillsynsman innebär frihet under ansvar, det är omväxlande och roligt. Några dagar är det skogsröjning, sen kan det gälla att se över anläggningarna med reningsverk och allt vad det innebär.

Alla som äger ett hus, vet ju att det där med underhåll är

något som aldrig tar slut. Och Rickard har betydligt fler än ett hus att underhålla.

– Mycket att göra och mycket att hålla i minnet, men enformigt blir det aldrig, säger han. Jobbet går även att kombinera med sjöräddningen, då jag är räddningskeppare på stationen i Refsnäs. Det är något jag brinner starkt för.

Rickard är glad för att kunna bo och arbeta på den plats där han hör hemma.

– Arbetstillfällena finns det, kanske mest för hantverkare, men man måste våga satsa på det man tror på. Tänk bara på hur många fritidshus med olika grader av renoveringsbehov det finns, säger han och ler.

Sofia, som just nu är mammaledig, har tidigare arbetat som vikarie på Rådmansö skola och jobbat på ICA Gräddö.

– Teodor har fått dagisplats i Gräddö, så det är bra, säger Sofia. Visst, vi kommer behöva åka med egen båt eller passbåt till fastlandet, men det tar inte längre tid än det gör med tunnelbana eller pendeltåg i Stockholm under rusningstrafik. Lite fler fastboende på Fejan skulle inte skada, så det lyser i husen och rör på sig lite, även under lågsäsong.



Rickard i arbetskläder, på väg till Lidö. Foto Sofia Nilsson.



Theodor och Sofia. Foto Rickard Rundgren

## ... och framtid

Befolkningen på Fejan har, som på så många andra öar i skärgården, konstant sjunkit. Kommunikationer, bristen på bostäder och arbetstillfällen gör att det är mörkt i allt fler stugor från september till maj. Kanske håller vinden på att vända för Fejans del.

Fortifikationsverket äger ungefär en tredjedel av ön yta och vill nu sälja marken till högstbjudande. Undantaget är den del som Skärgårdsstiftelsen arrenderar. Det gamla kolerasjukhuset *von Döbeln* ingår i den tänkta försäljningen, liksom ett par hus, några bodar och ett magasin. Resten är igenvuxna ängar, åkrar, skog och strandområden.

En arkitektfirma, har på Fortifikationsverkets uppdrag, tagit fram ett förslag på hur området skulle kunna användas.

– Jag var med när förslaget presenterades inne i Norrtälje,

säger Mats Rundgren, fastboende på Fejan. Visst behövs det insatser för att fler ska kunna bo och verka på Fejan, men det ska vara rätt insatser.

I förslaget ingår ett aktivitetsområde för konserter, festivaler och sportevenemang, ett elljusspår över hela ön, bryggor mot farleden och åtskilliga uthyrningsstugor.

– Personligen tror jag inte att ett sådant här förslag kommer att ge fler upplysta stugor under höst- och vintermånaderna, säger Mats. Det känns mer som Ture Janzons Östermanland i Lasse Åbergs film *S.O.S - En sällskapsresa*.

Emellertid var detta ett första förslag; arkitektfirman tog till sig Fejanbornas synpunkter vid mötet och fortsätter diskutera med kommunen och Fortifikationsverket.

Och det är ju så det ska gå till – samverkan mellan alla inblandade parter.

Renee Eklind



Det är tätt mellan färjorna. Foto: Rickard Rundgren.

## Christer G Wennerholm gör av med ännu mera pengar. Nu har han bränt ytterligare 2,6 miljoner av våra pengar! Kan ingen få bort den karlen?

Hämtat från eckeröbloggen.se:

**Lönsamhet svår för färjetrafik - exempel visas med färjan till Fotografiska museet. Med enbart ca 35 resenärer per dag trots halvtimmestrafik och SL-kort som giltigt betalmedel uppstod miljonförluster.**

Från augusti 2012 till mars 2013 resp från 17 juni till 18 augusti 2013 har det skett provtrafik till Fotografiska museet.

Under första perioden trafikerades Fotografiska av en särskild ringlinje Slussen - Fotografiska - Skeppsholmen västra - Slussen.

Trafiken bedrevs dagligen kl 11 - 19 med en avgång var 30 minut och med en särskild färja avsatt för linjen.

*Under andra provperioden bedrevs provtrafik med Djurgårdsfärjan till Fotografiska museet som anlöptes dagligen kl 11 - 19 var tjugonde minut av ordinarie djurgårdsfärja.*

*Utfallet av första försöksstrafiken med en särskild ringlinje var otillfredsställande såtillvida att antalet passagerare var lågt och inte utvecklades positivt under försöksperioden.*

*I medeltal reste 35 personer med färjan per dag trots att SL:s periodkort gällde för resa.*

*Under andra provperioden var det ca 3 promille av Djurgårdsfärjans resenärer som klav av eller på vid Fotografiska museet.*

*Landstingets utredning visar att försöksstrafiken har varit kostsam.*

*Kostnaden under den knappt sex månader långa första provperioden uppgick till omkring 2 700 000 kronor och biljettintäkterna till ca 100 000 kronor*

*Till det tillkommer de som reste med SL:s periodkort.*

Skulle inte världen se bättre ut om vi hade människor i styrande befattningar som stod stadigt på jorden?

GH



## Gräskö Handel öppnad!

Ett av mina tidigaste minnen av Gräskö Handel var när jag i 6-7 årsåldern gick med min lillebror Per den låånga vägen från Kaptensudden där farmor och farfar bodde, till Affären för att köpa godis.

Maja stod bakom disken, vänligt leende, och Anders skämtade bullrande med en kund medan han rotade i bortre hörnet där det fanns motorolja och annat icke ätbart. Hyllorna var fulla med varor men Per och jag var fokuserade på disken där Maja förvarade lösgodis i glasburkar. Tålmodigt lät Maja oss välja tills påsen var fylld. På vägen ut såg jag vid dörren lådan med vykort och brev – öns post som inte bara gjorde mig nyfiken, har jag förstått senare...

Hade någon sagt till mig då att jag en gång själv skulle stå bakom disken i Gräskö Handel hade jag tänkt att den personen var galen. Men med lite perspektiv känns det faktiskt som om jag har varit på väg till Gräskö hela mitt liv, via Arkö, Tranholmen och Blidö.

Våren 2012 såg jag att Gammelgården med Affären var till salu och det fanns inget att tveka över. Jag berättade för pappa Lars-Uno om mina planer och önskan att han skulle hänga med. Han, som hade längtat tillbaka till Gräskö hela sitt liv, blev mycket glad. Inget snack om att inte flytta med! Så blev det tyvärr inte, pappa gick hastigt bort några veckor efter att köpet var klart.



När jag tittar ut över byviken är det svårt att inte nypa sig i armen för att försäkra sig om att det inte är en dröm. Jag ser samma vy som mina förfäder har gjort sedan de bosatte sig på Gräskö. Tanken svindlar - i Gammelgården såg min farfar Uno dagens ljus, hans mamma Frida före honom, och där sprang pappa kring som liten.

Min dotter Jorunn och jag blev glatt överraskade när vi upptäckte att Affären såg ut som på Anders och Majas tid – all den härliga inredningen fanns kvar! Det var bara att måla väggarna och efter midsommarhelgen 2013 öppnade vi åter Gräskö Handel.

Affären uppskattades mycket – det väldigt kul. Ett stort dragplåster var det härliga brödet från Rådmansö Bageributik som vi fick levererat till Östernäs varje morgon, och så glassen, förstås! Det är med lite större erfarenhet men med lika stor glädje som vi öppnar butiken efter midsommarhelgen i år igen.

Gräskö Handel ligger mig varmt om hjärtat men det är inte mitt levebröd. Jag jobbar som varumärkeskonsult och hjälper företag med allt från att ta fram ett nytt namn för en produkt till att utveckla reglerverk för korrekt varumärkeshantering. Domännamn har blivit mycket viktigt att få kontroll över som företagare och det området omfattar en allt större del av mitt arbete. Numera har jag även hjälp i verksamheten av Anna Johansson från Gräskö och Malin Lenke från Lilla Gräskö - det är toppen! Kontoret har jag i Reklamhuset Gammelgården i Norrtälje – visst är det lite kul att jag sitter i två Gammelgårdar?

Foto o text Karin Österman

## E18 – vi lyckades...

**... genom tråget arbete påverka Vägverket  
De tänkte stänga de flesta korsningar så att  
infrastrukturen skulle bli en katastrof för oss.**

Vid en öppen utställning i januari på kommunhuset kunde vi se att de inte går bakom ryggen på oss. Se facsimil nedan från deras reviderade broschyr.

Genom att de löser problemet som vi föreslagit får vi, i Brevik, inga problem att ta oss ut och in från E18. Dessutom säger de att anläggningskostnaden blir ca sex miljoner billigare när de gör som vi föreslagit! Vi förutspådde också besparingen med vår modell. Men att tillåten hastighet kommer att vara 100 km/tim oroar bl a de som ska ut från Björknäs. De ser baltiska långtradare susande nedför backen i svindlande farter där de ska svänga ut. Och livsfaran för alla långsamgående fordon kvarstår. Om en och annan roslagsbonde stryker med verkar ha låg prioritet.

GH

### Större förändringar efter samråd

Vid sakägarsammanträdet i november 2012 presenterade vi tänkbara väggätgärder. Efter inkomna synpunkter på förslaget har vi arbetat om vägplanen.

Förändringarna i vägplanen presenteras nedan samt på översiktskartorna den här foldern.

#### Korsningsutformning:

- Samtliga korsningar tillåter både höger- och vänstersvängar, förutom Ridderholms vägskal där det enbart tillåts högersvängar Norra anslutningen vid Hätö stängs helt.

#### Körfältsindelning:

- Körfältsindelning mellan Spillersboda vägskal och Hätö vägskal har ändrats till två körfält från Norrtälje mot Kapellskär och ett körfält från Kapellskär mot Norrtälje.
- Körfältsindelning mellan Hätö vägskal och till efter Breviksbron har ändrats till ett körfält i vardera riktningen.
- Körfältsindelning mellan Söderudden vägskal och Tomta vägskal har ändrats till ett körfält i vardera riktningen.

#### Gång- och cykelförbindelse:

- Gång- och cykelförbindelse mellan Spillersboda vägskal och Hätö vägskal har ändrats till att den följer befintlig väg norr om väg E18.
- Gång- och cykelförbindelse mellan Nänninge vägskal och Brevik vägskal har ändrats till ligga på södra sidan om väg E18.



## Halverat vinterpris ger omvänd effekt!

Skärgårdslandstingsrådet Gustav Hemming initierade vinterns halverade biljettpris i skärgårdstrafiken. Det gällde Waxholmsbolaget, men drabbade även kontraktbundna småredare. Syftet var vällovtigt, att öka besöksfrekvensen i skärgården. Beslutet var, som många andra myndighetsbeslut inte färdigtänkt.

Hur intressant är en öde skärgård? Någon som kom ut frågade var man kunde hyra film och köpa läsk!

Ska ett sådant upplägg fungera måste bidrag till för att täcka kostnader som uppstår. Annars får vi inte de mindre, flexibla transportföretagen kvar. Det skulle menligt påverka syftet med en levande skärgård! Alltså tvärt emot Hemmings ambitioner.

GH

## Halv taxa slår undan benen för småredare och båttaxi!

Under oktober-mars har man halverat taxan på Waxholmsbolagets turer. Detta med en förhoppning att få ut fler resenärer i skärgården under lågsäsong. Men skärgården lockar inte mer för att priset på den landstingssubventionerade Waxholmstrafiken minskar. De ordinarie priserna på Waxholmsbolagets turer är redan ursprungligen så låga av subventioner att de fristående aktörerna agerar på marginalen p.g.a. de fasta kostnaderna för bunker, myndighetstillsyn och personal. Att därefter sänka priserna är att slå undan benen på dem.

Fler resenärer skulle innebära mer inkomster för skärgårdsborna. Men turisttillströmningen uteblev. Man åker inte ut till en stängd skärgård... Istället utsätts de skärgårdsbor som försörjer sig som småredare eller kör taxibåt för otillbörlig konkurrens. Några bidrag för att dessa ska kunna sänka sina taxor utgår inte.

Dock kan en kortvarig mindre uppgång i resandet konstateras i början av hösten men den var sannolikt väderrelaterad. Motsvarande ökning kan konstateras på de båtar som kördes i privat regi till ordinarie taxa.

Vinterhalvåret är en tuff tid med små inkomster och fasta utgifter. De få charterkörningar och taxiresor som kan utförts av lokala redare/taxibåtar är mycket viktiga för dem.

För att sjötrafiken i skärgården ska fungera optimalt behövs alla, såväl Waxholmsbolaget som små fristående redare och taxibåtar. Konkurreras dessa små entreprenörer ut försvinner de båtar som kan gå in och täcka upp för Waxholmsbolaget vid extrema trafiktoppar. Dessutom, vem kan då köra till/från en glad kväll på krogen om de försvinner?..

Se även artikel i "Skärgården" nr 4, 23/1 -14.

Helén Jansson

## Pappaskarna på Riddersholm

Det har aldrig varit aktuellt att stycka och sälja pappaskarna.

När Skärgårdsstiftelsen fick överta marken från Lokum ställdes krav från lokala föreningar att de skulle rivras för att öppna strandremsan för promenader.

De här husen byggdes för uthyrning på den tid då det inte var så noga med bygglov och det behövdes tillskott i ekonomin på Riddersholm.

Det är tre hus på udden och sedan åtta på rad efter stranden mot hamnen. Där finns också tre stycken som ligger på mark som tillhör Stockholms Hamnar, såväl som torpet Sladdstycket.

Det hyrs av Rådmansö Hembygdsförening och där de har sitt museum.

### Det var enkla skapelser av masonite och blankspik.

Därav namnet pappaskar. Efter många år har etableringen blivit allt fastare. Bryggor och stängsel ut i vattnet ger marken privat karaktär och hindrar promenader efter sjön. Jag har själv, för en del år sedan, sett hur man en vinter gjöt under en riktig grundmur på att av husen i stället för den ursprungliga plintgrunden. Så långsamt har dessa papphus blivit allt solidare.

Diskussionerna, vid övertagandet gav utrymme för rivning eller att flytta upp dem längre från stranden, på andra sidan av den skogsväg som löper en bit upp, parallellt med stranden. Av detta har intet blivit och irritationen över att dessa svartbyggen fortfarande finns kvar har endast marginellt avklingat bland de bofasta.

När man läste i media att stiftelsen hade för avsikt att sälja fastigheter på Riddersholm kunde man anta att det gällde pappaskarna. För att stycka tomter på ett naturreservat måste man dock ha ett godkännande från regeringen. Reglerna gör att det inte är aktuellt att stycka ifrån dessa. Däremot tecknar stiftelsen inte nya kontrakt när de gamla går ut. Man kan istället tänka sig korttidsuthyra husen på vecka eller helg.

Hos regeringen har man ansökt att tillskapa ett antal tomträtter med 10 – 20 stugor och det har man fått sanktion för. De ska i så fall hamna uppe vid campingen. På campingen finns idag 12 stugor och 56 husvagnsplatser. Tanken är att intressera byggbolag att köpa de här tomterna i en klump, bebygga och sedan sälja helheten till en tomträttsförening, något som liknar bostadsrättsförening. Alla tillsammans ska äga marken. Tanken var också att campingen skulle hantera föreningens affärer och därigenom ha möjlighet att ha en viss inkomst för hanteringen.

Allt har i nuläget avstannat, förmodligen beroende på placeringen långt upp i land. För att bli attraktivt måste belägenheten vara närmare sjön, men det sätter strandskyddet stopp för, samtidigt som de restriktioner som gäller för naturreservat lägger hinder för det.

GH

## Cyklar

Man har bestämt att resenärerna får ta med sig cyklar på waxholmsbåtarna och dess underentreprenörer gratis. Om det blir fullt med cyklar får resenärerna svårt att ta sig ombord helskinnade. Dessutom får de som hyr ut cyklar i skärgården inte göra affärer!!! Vem tror ni bestämt det här? GH

# Kommunens Skärgårds- råd den 19 februari

## Ö-rapporter:

**Tjockö:** Butiken får fortsätta hantera posten under 2014. Sedan ska en upphandling ske för fem år, från januari 2015.

**Stomarö:** Har haft avlopp igång under tre år, Allt fler kopplar in sig. Problem med isar under vintern.

**Söderöra:** Återvinningsstationen i Bromskär funkar inte. Folk når inte upp. Vi upplystes att den inte är klar än.

Det är fel att säga att **skärgården är stängd på vintern.**

## Säg aldrig "Förlängd säsong"!

**Gräskö:** Tog upp den trista situationen nye rektorn i Köpmanholm har framför sig – antingen dra över budget eller flytta barn. Förbindelserna med ön är dåliga. På en söndag kan man inte komma hem, men iland kan man komma.

**Rådmanö:** Refererar till artiklar på sid 14, 18 och 19.

**Arholma:** Har problem med synkronisering mellan passbåt och busstider. Det kommer att bli parkeringsproblemen i Simptnäs när man ska bygga ett 20-tal nya fritidsfastigheter på ön.

**Löparö:** Går på is – ska bryta ränna.

**Norröra:** Efter 20-30 år har man ordnat uppställningsplats för cykelkärror så alla besökare till Farbror Melkers hus slipper klättra över dem och slå sig fördärvade.

**Replipunkter:** Miljödomen för Bromskär. Länsstyrelsen har ändrat tillåten tidsgräns för vattenarbete till maj istället för juni.

**Östernäs:** håller tydligen på att lösa sig. Man avser ersätta den gamla med en större brygga för gräsköbåtar som ger utrymme till de som idag har servitut så de också får plats.

**Refsnäs:** P-platserna vid RFFs lokal blir inte fasta. Då menar Tjocköborna att det blir problem vid t ex midsommar. Fortverket lämnar över sin bod i hamnen och kajen, men reserverar två kajplatser för sina båtar.

**Spillersboda:** Pråmar och båtar som jobbar med VA-utbyggnad har kört sönder ångbåtsbryggan, Där borde de som förstört reparera.

**Regionala Skärgårdsrådet** har tillsatt en exekutivkommitté.

Man har utarbetat ett PM vars måtto är: Skärgårdens framtid– en långsiktigt hållbar utveckling

Det omfattar en målbild med de viktigaste övergripande målen för skärgårdens utveckling:

- livaktig och differterierat näringsliv
- tillgång till offentlig service
- tillgång till bostäder för bofast befolkning
- nödvändiga kommunikationer året runt...
- rik natur, med förutsättningar att bestå på land och i vatten.
- livskraftigt fiskbestånd
- ett levande öppet kulturlandskap och kulturmiljöer
- goda förutsättningar för friluftsliv och konkurrenskraftig besöksnäring inom ramen för en hållbar miljö som bidrar till länsinveånarnas livskvalitet och regionens attraktionskraft.

Under **Näringsliv och Sysselsättning** tas t ex upp bredband, post och paketservice, transporter av människor och varor, tillgång till vintesafer bryggplats, utlokalisering

Under **Levnadsvillkor** kan man läsa Tillgång till bra skolundervisning, Permanentbostäder i rimliga kostnadslägen, Sjukvård på distans.

*Ordföranden upplyste om att kommunen kommer att kräva inflytande i hur formuleringen till upphandlingen av skärgårdstrafiken ska formuleras, så det inte blir lika tokigt igen!*

GH



## Oljeskadade fåglar

Frågan väcktes på årsmötet.

**Vi har tagit reda på vad myndigheterna säger.**

Gäller det en stor katastrof med båtar från 10 meter och upp till tankerstorlek och registrerade fartyg för yrkesmässig trafik hanteras ärendet av KBV.

När det gäller fritidsbåtar och mindre utsläpp är det en sak för polisen, men anmälan bör även här göras till KBV. De organiserar sedan insatsen.

Är det ett större utsläpp mobiliserar KBV tillsammans med länsstyrelsen de insatser som behövs. Om det ska tvättas fåglar kontaktas organisationer för det. Då finns t ex KFV.

## KFV Katastrofhjälp Fåglar och Vilt.

KFV bildades 1979 i Kristianstad. Numera finns ett 60-tal lokalföreningar och kontaktpersoner över hela landet från Ystad i söder till Haparanda i norr.

KFV samarbetar med Räddningstjänsten. Djur som inte kan återföras till sin rätta miljö på grund av skada ska avlivas. Räddningstjänst, som ofta kan upplåta lokaler vid behov.

Svenska Blå Stjärnan är också engagerad genom KFV.

## Ornitologerna

Roine Karlsson berättar att ornitologerna i Norrtälje för ca 15 år sedan hade kurser i hur man tvättar oljeskadade sjöfåglar. Det var ett gäng frivilliga som tillsammans med räddningstjänsten lärde sig. Det är ingen lätt sak. Det behövs en hel del olika bad för att få fåglarna rena.

Förmodligen görs en avvägning vid en större katastrof. Man försöker nog då rädda de arter som är mest skyddsvärda medan man förkortar lidandet för andra – hur brutalt det än låter. På vårvintern skulle alfågeln vara utsatt om det hände något vid Gotland.

Vid oljeutsläpp ska anmälan göras till KBV :

tel 08 578 975 00.

## Skadade vilda djur

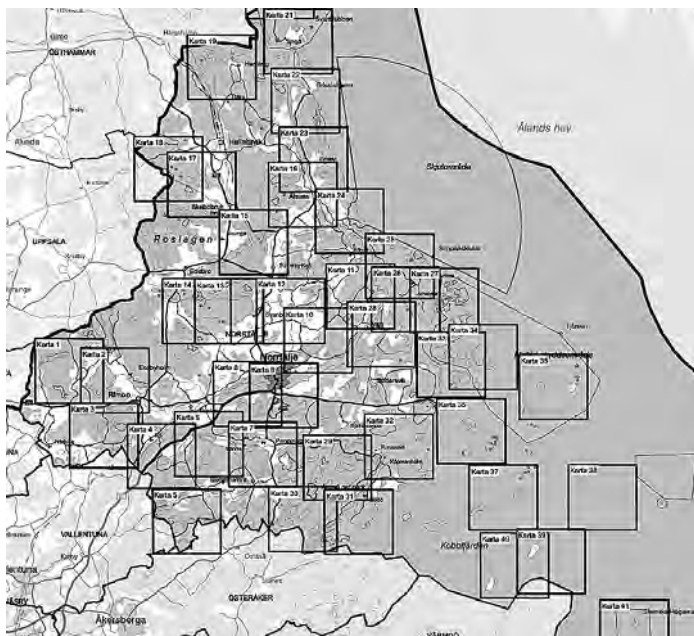
Som privatperson har du inte rätt att ta hand om vilda djur mer än i 48 timmar. Djurkliniken Roslagstull samarbetar med KFV Viltjouren, Ewa Kierkegaard, 0704-18 28 10.

GH

## Nu är han igång igen – Wennerholm

Läser i tidningen Skärgården att nya upphandlingsunderlaget av skärgårdstrafiken ska göras utan inflytande av berörda!

GH



Kartindelning finns i kommunhuset och på hemsidan



Så hårt slår det utvidgade strandskyddet till 300 m = mörk färg. Skarva sedan ut den mörka tonen 300 m ut i vattnet, titta sedan hur mycket du får kvar av din egendom att bestämma över! 100 m strandskydd vissas med linje, streckad = detaljplan.

## Förslag till utvidgning av Strandskydd

Yttrande över förslag till beslut ska ha inkommit till Länsstyrelsen senast den 8 april 2014.

Förslaget ställs ut i kommunhuset Ankaret Estunavägen 14 i Norrtälje under perioden 18 december till och med 8 april 2014. Vid hav, sjöar och vattendrag gäller generellt strandskydd. Skyddet omfattar land- och vattenområdet intill 100 meter från strandlinjen vid normalt medelvattenstånd. **Förslaget innebär en utökning till 300 meter vilket påverkar byggande och boende.**

Syftet med strandskyddet är att trygga förutsättningarna för allmänhetens friluftsliv och långsiktigt bevara goda livsmiljöer för växt- och djurlivet på land och i vatten.

### Strandzonen - värdefull för många

Allmänhetens tillgång till stränderna är av stor betydelse för friluftsliv och rekreation. Övergången mellan land och vatten är även betydelsefull för en rad olika livsmiljöer som många arter är beroende av. Den strandnära zonen är också värdefull bland

annat för skydd och övervintring. Strandskyddet gäller även ute i vattnet. Vissa bottenar kan exempelvis vara värdefulla miljöer som lek- och uppväxtområden för fiskar och andra organismer.

Strandskyddsbestämmelserna finns i 7 kapitlet i miljöbalken.

## SKOGSBRUK ÄR UNDANTAGET!

### 12. Vad krävs för att få bygga en brygga?

Det här svaret är en stark förenkling av ett komplext område. En brygga är normalt dispenspliktig eftersom den ofta hindrar eller avhåller allmänheten från att exempelvis paddla kanot eller åka långfärdsskridskor längs stranden. Ofta medför en brygga också en väsentlig förändring av livsvillkoren för djur- och växtlivet i vattenområdet.

Dispens behövs normalt inte vid renovering av en befintlig brygga, så länge åtgärden inte innebär att bryggan blir större, flyttas eller får annat utförande. I vissa kommuner krävs även bygglov för bryggor. Tänk på att bryggor även kan anses vara anmälningspliktig och i vissa fall tillståndspliktig vattenverksamhet.

Vid en bedömning om dispens kan medges för en brygga görs en avvägning mellan sökandens behov av bryggan och den påverkan den medför för strandskyddet.

Strandskyddsintresset väger tungt i områden som är tillgängliga för allmänheten eller särskilt värdefulla för djur- och växtlivet, exempelvis grunda mjukbottenar, friska blåstångsbälten och strandängar. Bryggor som är avsedda för gemensamt nyttjande ges företräde framför enskilda bryggor.

Den enskildes intresse av en brygga väger tungt om fastigheten är belägen på en ö utan reguljär båttrafik eller fast vägförbindelse, eftersom egen båt då är en förutsättning för transporter till och från fastigheten.

### 13. Får man återuppbygga en raserad brygga?

Dispens kan ofta medges när en laglig brygga ersätts med en likartad brygga med samma placering. Ansökan om dispens bör som regel ha lämnats in till prövning innan den gamla bryggan avlägsnas. Om bryggan exempelvis har tagits av isen ska en ansökan i normalfallet lämnas in inom ett år.

### 14. Får man bygga ut en brygga?

Förlängning av en befintlig, laglig brygga som har blivit obrukbar på grund av landhöjning eller annan uppgrävning kan vara motiverat. En brygga bör inte vara större än vad som behövs för att den ska fylla sin funktion.

### 15. Får man bygga brygga på vår/sommar?

Särskilt under vår och sommar leker många fiskarter vilket kan störas av arbeten i vattenområdet. Även fågelliv kan störas av vissa arbeten.

När dispens lämnas för en brygga villkoras ofta dispensen, till exempel med att anläggningsarbetet inte får utföras under den biologiskt mest aktiva perioden – ofta mellan 1 april och 31 augusti, men ibland andra tider på året.

Det är för att dispensen inte ska strida mot strandskyddets biologiska syfte, som väger lika tungt som det allemansrättsliga syftet.

### 16. Får man ställa upp utemöbler vid stranden?

En av de åtgärder som är förbjudna inom strandskyddsområden är att utföra anläggningar eller anordningar som hindrar eller avhåller allmänheten från att beträda ett område där den annars skulle ha fått färdas fritt. Man får därför inte utan strandskyddsdispens ställa upp exempelvis utemöbler utanför hemfridszonen, i ett område där allemansrätten gäller, eftersom detta är privatiserande och avhåller allmänheten från att nyttja området.



## 17. Hur länge ska en byggnad ha varit övergiven för att allemansrätten ska ha "tagit över" platsen?

Att uppföra en ersättningsbyggnad eller motsvarande är normalt dispensgrundande, förutsatt att åtgärden motsvarar det som ersätts beträffande storlek, utförande, användning och placering.

Det går inte att ange en tidsperiod för när allemansrätten återinträtt vid en övergiven byggnad. Det som är avgörande är i stället om byggnaden har förfallit så att allemansrätten har återinträtt på platsen. I dessa fall ska en dispensansökan för återställande av byggnaden bedömas på samma sätt som vid uppförande av en helt ny byggnad.

## 18. Får man fälla träd och röja sly på sin strandtomt?

Vid fällning av mer än ett fåtal träd behövs strandskyddsdispens, eftersom träd är viktiga för den biologiska mångfalden och trädfällning kan medföra en väsentlig förändring av livsvillkoren för djur- eller växtarter.

I de fall trädet är särskilt biologiskt värdefullt kan dispens behövas även för fällning av ett enskilt träd. Det kan exempelvis handla om ek, som kan hysa över 1 000 arter av bland annat lavar, svampar och insekter, varav vissa är helt beroende av ek.

Att röja sly i normal omfattning kräver inte strandskyddsdispens. Vid osäkerhet bör man kontakta sin kommun.

## 19. Vad betyder hemfridszon?

Enligt brottsbalken har boende rätt till hemfrid, vilket innebär att allemansrätten inte gäller på tomten kring ett bostadshus eller fritidshus. Detta fredade område kallas hemfridszon.

Bedömningen av hemfridszonens utbredning är central i strandskyddsärenden, eftersom strandskyddets ena syfte utgår från allemansrätten.

Hemfridszonens storlek varierar beroende av faktorer som topografi, markanvändning, vegetation och byggnadernas storlek och utformning.

Det vanligaste särskilda skälet till att medge strandskyddsdispens är att området redan har tagits i anspråk på ett sätt som gör att det saknar betydelse för strandskyddets syften, eftersom de flesta byggnationer sker inom en befintlig hemfridszon. Så länge byggnationen inte medför att hemfridszonen utvidgas mer än marginellt är det oftast möjligt att medge dispens.

Enligt praxis gäller allemansrätten oftast i vattenområden, även vid strandtomter. Det innebär att allmänheten vanligen har rätt att tillfälligtvis, och med hänsyn, använda annans privata brygga, förutsatt att den för tillfället inte används av ägaren. Med stöd av allemansrätten är det oftast även möjligt att passera nära stranden med båt, kanot, långfärdsskridskor eller liknande. I praxis har även åkermark ansetts vara allemansrättsligt tillgänglig, men självklart får den inte beträdas under odlingssäsongen.

## 20. Vad betyder tomtplats?

När strandskyddsdispens medges ska även tomtplatsens utformning avgöras i beslutet. Tomtplatsavgränsningen ska visa gränsen mellan det område som fastighetsägaren får hävdas som privat zon (hemfridszon) och det område som allmänheten har möjlighet att nyttja enligt allemansrätten.

Det innebär att tomtplatsens utbredning ska överensstämma med hemfridszonen, men den måste också anpassas till växt- och djurlivet.

Tomtplatsen bör bestämmas så att intrånget i allemansrätten

blir så litet som möjligt. Enligt naturvårdslagens förarbeten syftar en tomtplatsavgränsning till att begränsa fastighetsägaren från att utvidga sin tomt genom icke dispenspliktiga åtgärder.

Även om dispens söks för en åtgärd inom en sedan tidigare beslutad tomtplats görs vid prövningen en bedömning av i vilken utsträckning den sökta åtgärden inverkar på strandskyddets syften. Tomtplatsens storlek varierar kraftigt beroende på områdets beskaffenhet, men 60-70 m från huvudbyggnad har i praxis ansetts vara en övre gräns. I de flesta fall avgränsas betydligt mindre tomtplatser än så.

Tomtplats kan inte sträcka sig utanför fastighetsgränsen, och sällan över vattenområde. För bryggor och andra anläggningar utanför hemfridszon ska tomtplats inte avgränsas, eftersom allemansrätten gäller där. I stället anges i dispensbeslutet i vilken utsträckning mark eller vatten får användas för det avsedda ändamålet.

## 21. Vad innebär utvidgat strandskydd?

Generellt strandskydd gäller för land- och vattenområdet inom 100 meter från strandlinjen. Länsstyrelserna har dock möjlighet att utvidga strandskyddet upp till 300 meter.

Utvidgning ska ske om det behövs för att säkerställa något av strandskyddets syften. Länsstyrelsen ser just nu över det utvidgade strandskyddet i Stockholms län. Du kan läsa mer om det i nästa fråga.

Se vidare på Länsstyrelsens webbsida / frågor: <http://www.lansstyrelsen.se/stockholm/Sv/djur-och-natur/skyddad-natur/strandskydd/Pages/vanliga-fragor-om-strandskydd.aspx#13>.

Se vidare på Länsstyrelsens webbsida / kartor: <http://www.lansstyrelsen.se/STOCKHOLM/SV/OM-LANSSTYRELSEN/KUNGORELSE-OCHEDELGIVNINGAR/KUNGORELSE-OVRIGA/Pages/forslag-till-beslut-for-utvidgat-strandskydd.aspx>

# GÅ IHOP!!!!!!!!OBS!!!!!!!!!!!!

**Förslaget med alla kartor finns utställda i entréhallen på kommunhuset.**

**Kan du inte hämta information på internet måste du åka in till stan och titta!**

**De punkter vi här visar är hämtade från Länsstyrelsen hemsida på ovanstående adresser – hämta hem resten från hemsidan.**

**Att fiskyngel leker i stenkistor, där de får skydd för rovfiskar – besynnerligt att man måste upplysa länsstyrelsen och naturskyddsföreningen om det!**

**Gå samman med grannar, bilda opinionsgrupper och berätta för dem hur livet fungerar för bofasta i skärgården.**

**Reagera nu sen blir det försent. Europadonstolen tar bara upp faktiska fall.**

**Yttrande måste vara länsstyrelsen till handa senast den 8 april.**

**Skicka till: Enheten för naturvård, Länsstyrelsen i Stockholms län, Box 220 67, 104 22 Stockholm**

GH

## Fakta om VA-utbyggnaden på Rådmansö

Många är de rykten som cirkulerar omkring VA-frågor på Rådmansö.

Efter kontakt med tf chef Essi Bagheri ska vi nu försöka lägga saker tillrätta.

Mycket återstår. Många tänkbara lösningar har förkastats. Många beslut ska ännu fattas. Läget vid pressläggning är så här, om vi förstått saken rätt.

Förläggningen av kommunens vatten- och avloppsledning har åter kommit igång efter avbrott. Det ska nu vara klart från Kappelskär fram till Gräddös västra infart, som vi skrev om i senaste numret. Just nu håller man på att avsluta mellan Näset och Nyby. Men mellan Gräddö och Rådmanby/Kungsgården har ännu inget gjorts. Ledningarna mot Marö/Gräskö har lagts ut.

I rörgraven läggs vatten-, avlopps-, el- och fiberledning. Anmärkningsvärt är att ledningsrätt för fiber inte har avhandlats med markägarna.

Diskussionerna är många på byggen om vad som händer.

### Avloppsutbyggnaden

Det har sagts att lika väl som vi ska ta dricksvatten ända från Mälaren så ska vårt avlopp pumpas i till Lidingö!

Vad det handlar om är att kapaciteten på Lindholmens reningsverk vid Solbacka inte räcker till. Alla ser ju så mycket det byggs i Norrtälje i allt vidare cirklar. Personligen kan jag också fundera över hur trevlig en stad blir när man bygger bort alla öppna luftfickor och förtätar inne i staden för att skapa bostäder och promenadstråk. Kommer det inte att kännas trångt i en stad som enbart består av husväggar och där affärer slår igen för att parkeringsplatser bebyggs?

Allt nog, fekalierna efter alla dessa människor måste tas omhand. Då har man diskuterat olika lösningar varav Käppala, på Lidingö var en. Rent praktiskt skulle det gå att genomföra, men kostnaden blir för hög, så **de planerna finns inte längre.**

Att bygga ut Lindholmen är ett alternativ. Då påtalas olägenheten att, som nu släppa ut spillvatten längst in i Norrtäljeviken, fast i ökad mängd. Det går att lösa genom att lägga ut en ledning och pumpa ut spillvattnet i havet. Sedan måste självklart en sådan utsläppspunkt godkännas.

**Detta är ett förslag – inget beslut har fattats.**

Ett annat alternativ är att bygga ut det befintliga reningsverket i Kapellskär. Men kan man göra det i så stor grad att det, på ett miljösäkert sätt, kan ta hand om så stora mängder. Skulle det bli så måste man dra en ledning under Norrtäljeviken från norra sidan. Verket i Kapellskär har idag en kapacitet som räcker till 1 900 personer. Man diskuterar 15 000 personer, men det kan ändras beroende hur mycket man ska koppla på från andra delar av kommunen.

**Detta är ett förslag – inget beslut har fattats.**

Ytterligare en lösning som diskuteras är att bygga ett helt nytt reningsverk, placering ej fastställd. Det kunde ligga norr om viken, eller på Rådmansö. Den vindkraftspark som planerades på skogen väster om Refsnäs stoppades av kommunen med motiveringen att området var attraktivt för boende. Skulle det bli fullbyggt där parat med den boendexpansion som nu sker mellan Refsnäs och Aspnäs,



behövs reningsresurser. Då tycker jag, och många med mig att man kunde lägga ett nytt reningsverk på ”Kronskogen” i skymundan. Där kunde man bygga hur stort som helst utan förfång för grannar, så länge man inte går in på ett naturreservat, som ska finnas där borta. Kan man pumpa spillvatten från Lindholmen, så blir det inte så långt att pumpa från Kronskogen och ut i havet. Stockholms hamn verkar inte ha något problem att ge ledningsrätt till det.

**Detta är ett förslag – inget beslut har fattats.**

### Dricksvattenutbyggnaden

Funderingarna är många även när det gäller vattenledningen. Sjön Erken förser idag det kommunala nätet med vatten. Kritiken på kvalitet och smak har under åren varit massiv. Nu bygger man ledningar för att få vatten från Mälaren via företaget Norrvatten. Vår kommunchef säger att när det blir klart kommer vi att få vatten av världskvalitet – så bra. Jag förutsätter att det inte runnit kemikalier från brandövningarna på Arlanda ut i Mälaren och att de kommer hit i ledningarna.

Folk undrar över hur de ledningar som går ut mot Rådmansö har räknats fram. Det ryktas om underdimensionering. Det här kan inte vara unikt? Har man inte tagit hjälp av expertis när man drog igång ett sådant projekt? Exempel ges att när ett fartyg kommer från Balticum utan dricksvatten, för det var fel på utrustning på andra sidan. Man får då tillåtelse att koppla upp sig på hamnens vatten för att fylla tankarna. Med hjälp av två tankbilar klarade man situationen hjälpligt. Problemet som uppstod var att, samtidigt försvann vattnet i Refsnäs.

Förklaringen ligger, enligt Essi Bagheri, inte på att ledningen från Mjölkvallarna, läs Spillerboda vägskäl, och Kapellskär är underdimensionerade. Problemet ligger vid sjön Limmaren. Ledningen är där bara Ø160 mm och ska ersättas med en som är Ø400 mm. Då ska problemet vara löst. **Markförhandlingar pågår och man hoppas få detta ordnat under sommaren.**

Ledningen mot Marö/Gräskö har ormat sig iväg under vattnet. Där kommer det att bli en extra pump för att undvika tryckfall.

### Känsligt för ankring

Vi får allt flera ledningar på havsbotten. Man kan bara fundera vad som händer om ett fartyg i NO storm får maskinhaveri och driver med draggande ankare ned mot Furusund och sliter av både avlopps- och vattenledning. Då har vi en miljökatastrof. Man måste då snabbt stänga ledningarna. Sedan ska man, så vitt jag förstår, kunna pumpa från/till Yxlan/Blidö norrut. För Kjell Jansson har berättat att det ska komma en ledning söderifrån också. Så för de boende kan det lösa sig i rimlig tid.

I övrigt får man väl ringa KBV och anmäla, trots att det inte rör oljeskadade fåglar, se annan artikel i det här bladet. Men det blir säkert ett ärende som de ska organisera.

Kan vara bra att veta.

GH

## Grävskopor fiskar i grumliga vatten

I Kapellskär arbetas det frenetiskt med hamnbyggnation.

På andra ställen väntar man fortfarande att något ska hända.

**Utvecklingsprojekt Kapellskär skall vara klart 2016.**

De första arbetena omfattar en fördjupning av hamnbassängen, utfyllnad av vik samt byggnation av lotshamn. Vid muddringen fraktas de lösa massorna ut till Uddjupet och bergmassorna används i projektet.



Sjöfartverkets lotshamn flyttas söder ut.

De två nya vågbrytarnas kontur syns redan mitt emot Kapellskärs skäret.

### TEXT FRÅN

#### STOCKHOLMS HAMNS WEBBSIDA:

Kapellskär har idag fyra färjelägen som är byggda på 60- och 80-talet. Eftersom dagens fartyg ökar i storlek, både i längd och i djupgående måste hamnen förnyas.

Syftet med ombyggnaden:

- Modernisera och effektivisera hamnen
- Förbättra miljö och säkerhet
- Möta marknadens behov av befintliga och framtida volymer samt fartygsstorlekar
- Fortsätta avlasta Stockholm som godshamn

Kapellskärs Hamn ska bli en hamn med största möjliga manövrerbarhet och sjösäkerhet. Miljöpåverkan ska också minskas. Det här blir möjligt genom att anlägga en ny pir med en längd som gör det möjligt för moderna fartyg att anlöpa.

För att få en säkrare, mer miljömässig och en bättre hamn ur arbetsmiljöperspektiv ska markytorna utökas. Det gör att trafikflödet optimeras. Modernisering av faciliteterna för el, vatten och källsortering av avfall kommer också att genomföras.



### Kortfakta

Fakta om utbyggnaden av Kapellskärs Hamn

- Planerad byggtid: hösten 2013 och slutdatum under 2016

- Utbyggt område: ca 80 000 kvm

- Hamnytan blir totalt 200 000 kvm

- Kostnaden för utbyggnaden av är 745 miljoner kronor

- Den nya hamnen får fem färjelägen med försörjningsmöjligheter och en djupare hamnbassäng.

- Inseglingen till hamnen blir säkrare

- Sjöfartsverket får en ny lotshamn

- Fartygstafiken kommer att fungera kontinuerligt under hela ombyggnationen

*Tidigare färdigställda arbeten med högspänningsstation, färskvattenledning och reningsverk ingår ej i ovan nämnda kostnad.*

### Som moderna rallare.

Hamnutbyggnaden utförs av ett globalt nederländskt företag. Arbetarna är finnar, holländare och flera andra nationaliteter.

Det är 50 man som jobbar 2 skift. Tidigare hade man större pråmar, när man tippade massorna i Uddjupet. Den största skopan, på mudderverket Attila, tog 8 kubik, det motsvarar ett helt lastbilsflak. Då gick de aldrig iland. Man sov och åt ombord. Nu sover halva laget iland medan andra halvan jobbar. Det arbetas dygnet runt i 2-skift och man äter ombord.

Stockholm Hamnar bygger nu på fyra ställen. I Nynäshamn, i Värtan, Frihamnen och i Kapellskär. Mycket talar för den här hamnens framtid. Dyrare, lågsvavligt, bränsle gör kortare restid på sjön intressant. Erosionen längs lederna minskar om hamnen ligger vid havet. Tidsvinsten att slippa ta sig in till Stockholm är 7 – 8 timmar ToR med motsvarande bränsleförbrukning.

Här kommer man att ha fem kajplatser, varav fyra flexibla, för fartyglängder upp till 220 m. Då kan man ta emot fartyg av Finnstarklass, som lastar 4 200 meter långtradar (över 200 st) och 600 passagerare.

# B



## Föreningsbrev



Kasholmsvägen 33, 760 18 Yxlan  
[www.bfsf.se](http://www.bfsf.se)  
PlusGiro 66 39 08-2